



Municipio **URIIONDO**

DIAGNÓSTICO SOCIOECONÓMICO - PRODUCTIVO



Director Ejecutivo:
Juan Carlos Núñez V.

Coordinador General:
Waldo Gómez R.

Elaboración:
Carla Cordero Sade

Edición:
Jorge Jiménez Jemio

Dirección:
Calle Quintín Barrios N° 768 Sopocachi
La Paz - Bolivia

Telf: (591-2) 2125177 – 2154641

Correo electrónico:
fundajub@jubileobolivia.org.bo

2023

Con el apoyo de



CONTENIDO

PRESENTACIÓN	3
1. ASPECTOS GENERALES	5
1.1. LOCALIZACIÓN	5
1.2. CARACTERÍSTICAS DEMOGRÁFICAS	6
2. DIAGNÓSTICO SOCIAL	8
2.1. POBREZA	8
2.2. MERCADO LABORAL	11
2.3. EDUCACIÓN	13
2.4. SALUD	16
3. DIAGNÓSTICO ECONÓMICO - PRODUCTIVO	20
3.1. PERFIL ECONÓMICO	20
3.2. VOCACIÓN PRODUCTIVA REAL	22
3.2. SECTOR AGRÍCOLA	23
3.3. SECTOR PECUARIO	27
3.4. APICULTURA	28
3.5. CAPACITACIÓN EN EL SECTOR AGROPECUARIO	28
3.6. SISTEMA VIAL	29
3.8. POTENCIAL PRODUCTIVO	30
4. CARTERA DE CRÉDITOS AL SECTOR PRODUCTIVO	33
5. DIAGNÓSTICO DE LAS FINANZAS PÚBLICAS MUNICIPALES	34
6. DESAFÍOS AL DESARROLLO ECONÓMICO - PRODUCTIVO	38
REFERENCIAS BIBLIOGRÁFICAS	41
ANEXOS	43
ANEXO 1. METODOLOGÍA	43
ANEXO 2. MUNICIPIO DE URIONDO: PRODUCCIÓN, SUPERFICIE COSECHADA Y RENDIMIENTO SEGÚN GRUPO Y PRODUCTO, 2020/2021(p)	45
ANEXO 3. MUNICIPIO DE URIONDO: INFOGRAFÍA	46



PRESENTACIÓN

Bolivia es un país heterogéneo con una inmensa riqueza natural, social y cultural. Para garantizar un país próspero con un desarrollo económico, ambiental y social sostenible se debe apostar por impulsar su potencial rural y su vocación productiva. De este modo, la gestión del desarrollo rural se constituye en un desafío para la agenda pública actual. Es necesario emprender un proceso de construcción integral para el desarrollo planificado participativo que impulse lo rural, en el corto, mediano y largo plazo.

Por ello, se hace necesaria la implementación de políticas y estrategias diferenciadas para solucionar los problemas de los territorios rurales que apunten a la superación de los principales obstáculos del desarrollo, como son la desigualdad social, la pobreza y la ausencia de un ambiente económico que movilice los sectores productivos hacia el desarrollo sostenible. Esta acción exige de los diferentes actores (gobiernos, empresas privadas, organizaciones productivas y sociales, academia y organismos internacionales) que implementen una estrategia coordinada para impulsar una dinamización sostenible e incluyente de los territorios rurales.

Desde Fundación Jubileo, y con apoyo de MISEREOR a través del proyecto “Contribuir al desarrollo humano integral impulsando alternativas productivas socialmente justas y ecológicamente sostenibles, en un marco de diálogo y concertación”, se trabajó con autoridades, instituciones de sociedad civil y productores de las comunidades de Uriondo y Padcaya, en el departamento de Tarija; Achocalla y Laja, en el departamento de La Paz; Riberalta en Beni y Porvenir en Pando; para contribuir a la generación de entornos favorables para potenciar al sector productivo.

De esta manera, se brinda un panorama general de las características sociales, económicas y productivas de las áreas de intervención del proyecto, para permitir el análisis e interpretación de los avances y limitaciones en el desarrollo integral de estos territorios. Se describe las principales características de su población y algunos indicadores relacionados con la salud, educación, vivienda, pobreza, empleo, vocaciones productivas y finanzas públicas. Asimismo, se sintetiza la identificación de problemáticas y desafíos desarrolladas de manera participativa y colaborativa con organizaciones productivas, información generada mediante el trabajo de mesas productivas, grupos focales y entrevistas a actores clave.

Finalmente, se trabajó en lineamientos de políticas públicas con acciones específicas propuestas desde las organizaciones productivas para fortalecer al sector productivo y visibilizar su aporte, para contribuir al desarrollo sostenible y fortalecer la gobernanza local en estos territorios.

Fundación Jubileo



MUNICIPIO DE URIONDO

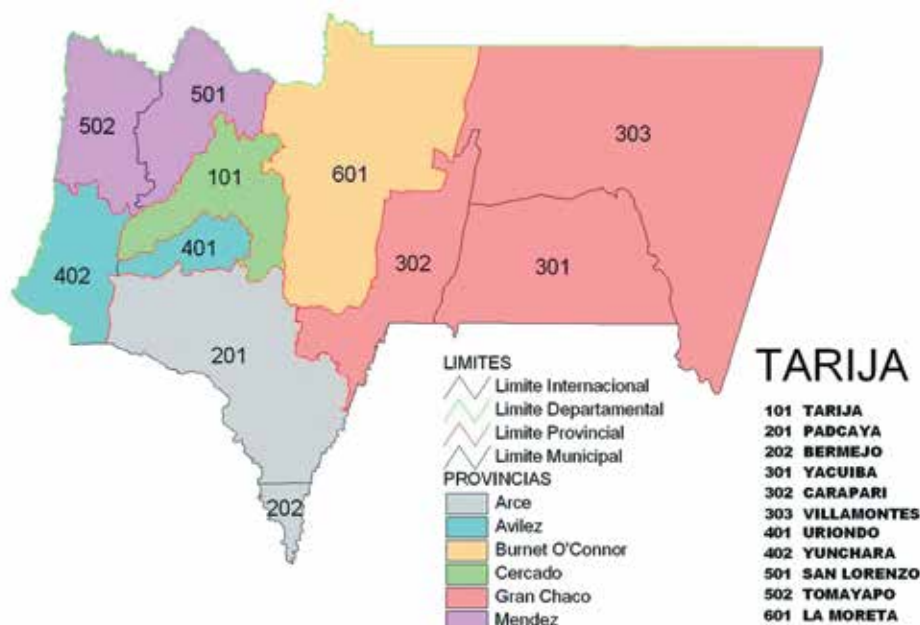
1.

ASPECTOS GENERALES

1.1. LOCALIZACIÓN

El municipio de Uriondo fue fundado el 6 de julio de 1843 y está ubicado en la primera sección de la provincia Avilés del departamento de Tarija. Se divide en nueve distritos, conformado por 54 comunidades. Limita al norte y al este con la provincia Cercado, al sur con la provincia Arce, y al oeste con el municipio Yunchará. Este municipio se caracteriza por contar con varios microclimas debido a su configuración geográfica caracterizada por una zona montañosa, con serranías importantes como Sama, Laderas y Barrancas; y los valles.

MAPA 1. Departamento de Tarija: División política administrativa, 2022



Fuente: Unidad de Análisis de Políticas Sociales y Económicas - UDAPE.

Uriondo ofrece una variedad de atractivos turísticos ya que tiene balnearios naturales (Chorro de Saladillo), una zona paleontológica (Rujero y Huayco Grande), casas antiguas e históricas y un importante sector agrícola, con una de las mejores producciones vitivinícolas del Valle de la Concepción.

1.2. CARACTERÍSTICAS DEMOGRÁFICAS

De acuerdo con proyecciones del Instituto Nacional de Estadística (INE), para el 2022, la población proyectada del municipio de Uriondo fue de 16.359 personas –con una tasa de crecimiento demográfico de 10,7% respecto al Censo Nacional de Población y Vivienda 2012 (1.578 habitantes más)- concentrando 2,7% de los habitantes del departamento de Tarija y una densidad de 18,8 habitantes/km².

CUADRO 1. Municipio de Uriondo: Superficie, población y densidad, 2022
(En número de personas y kilómetros cuadrados)

ÁREA GEOGRÁFICA	SUPERFICIE (En km ²)	POBLACIÓN (Proy.) (En número de personas)	DENSIDAD (En habs. por km ²)
Departamento de Tarija	37.623	601.214	16,0
Municipio de Uriondo	870	16.359	18,8

Fuente: Instituto Nacional de Estadística. (2022a). Información social. <https://www.ine.gob.bo>.

Proy.: Proyectado.

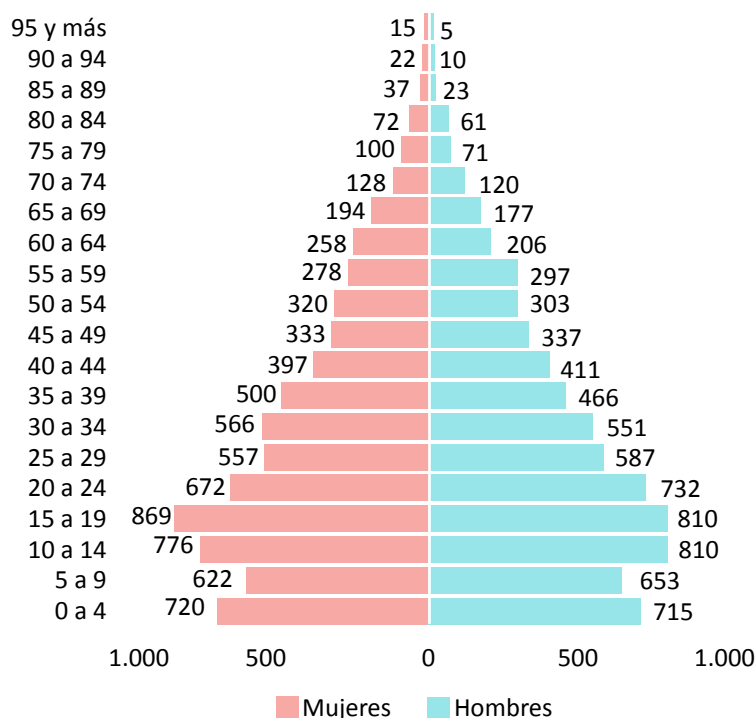
habs.: Habitantes.

km²: Kilómetro cuadrado.

La pirámide poblacional del municipio de Uriondo para el año 2012 presentaba una estructura de base amplia, debido a un mayor número de personas en edad de trabajar. De este modo, 49,4% de la población registraba entre 20 a 59 años de edad; 10,1% entre 60 años o más y 32,7% en edad escolar (entre 5 a 19 años). Existía una importante proporción de población joven, situación que no sólo representaba fuerza laboral, sino, además, la necesidad de impartir políticas que generen garantías de formación laboral y, de esa manera, asegurar mano de obra calificada y priorizar inversiones productivas y sociales de largo plazo en la lucha contra la pobreza. Por otro lado, para la gestión 2012, el índice de masculinidad del municipio de Uriondo fue de 99 hombres por cada 100 mujeres, donde del total de su población 49,7% correspondía a hombres y 50,3% a mujeres.



GRÁFICO 1. Municipio de Uriondo: Pirámide poblacional, 2012
(En número de personas)

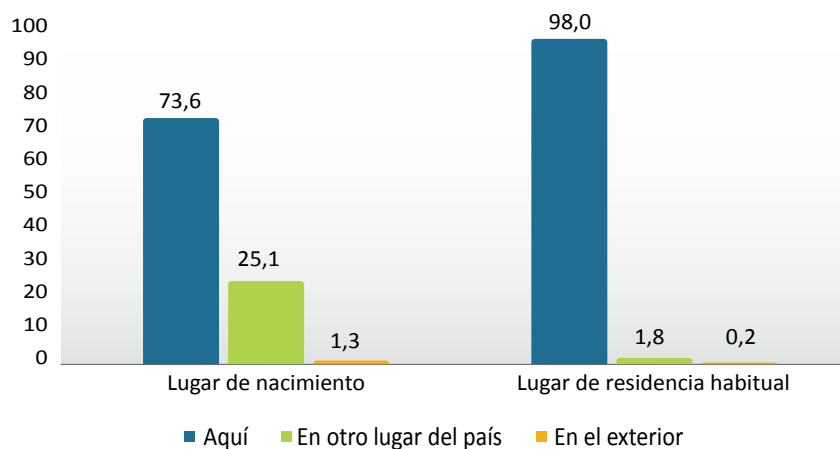


Fuente: Instituto Nacional de Estadística. (2012). Censo Nacional de Población y Vivienda.

De acuerdo con datos del CNPV 2012, 73,6% de las personas empadronadas en el municipio de Uriondo nació en el mismo lugar (siete de cada 10 personas nacieron en Uriondo). 25,1% lo hizo en otro lugar del país y 1,3% en el extranjero. Asimismo, 98% de la población declaró residir habitualmente en el mismo municipio, 1,8% en otro lugar del país y 0,2% en el exterior.

Por otro lado, la tasa de migración interna neta de Uriondo fue 2,7; es decir, este municipio aumentó población por efecto de la migración, en tres personas por cada mil residentes cada año, en promedio, durante el período 2001 - 2012.

GRÁFICO 2. Municipio de Uriondo: Población empadronada según lugar de nacimiento y residencia habitual, 2012
(En porcentaje)



Fuente: Instituto Nacional de Estadística. (2012). Censo Nacional de Población y Vivienda.

2.

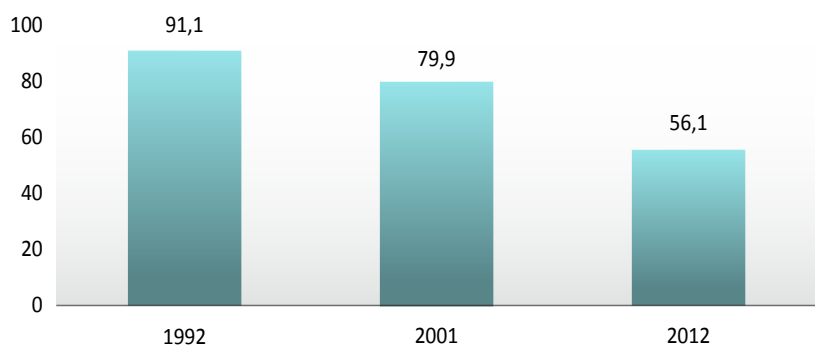
DIAGNÓSTICO SOCIAL

2.1. POBREZA

La pobreza medida por Necesidades Básicas Insatisfechas (NBI) permite evaluar las condiciones de bienestar asociados a las características de la vivienda, disponibilidad de servicios de agua y saneamiento, insumos energéticos (energía eléctrica y combustible para cocinar), nivel educativo y acceso a servicios de salud, y es conocida como pobreza estructural. Los grupos que no alcancen un umbral mínimo de satisfacción de las necesidades básicas son clasificados como pobres por NBI.

De acuerdo con el CNPV, para el año 1992, la incidencia de pobreza por NBI en el municipio de Uriondo fue de 91,1%; es decir, nueve de cada 10 personas eran pobres estructurales. Para el 2001, esta cifra se redujo en 11,2 puntos porcentuales, llegando a 79,9%. Para el 2012, aproximadamente, 56 de cada 100 personas que residían en Uriondo eran pobres por NBI.

GRÁFICO 3. Municipio de Uriondo: Incidencia de pobreza por Necesidades Básicas Insatisfechas, 1992, 2001 y 2012
(En porcentaje)



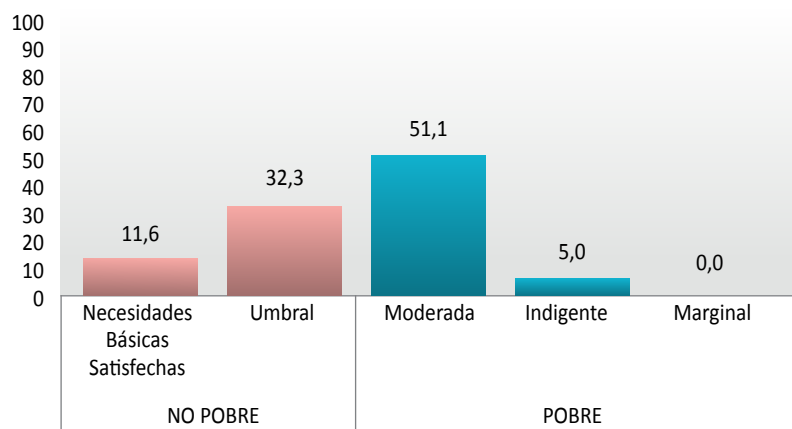
Fuente: Instituto Nacional de Estadística. (1992, 2001 y 2012). Censo Nacional de Población y Vivienda.

Para medir la incidencia de pobreza por NBI, se definen cinco grupos de población de acuerdo con el grado de satisfacción o insatisfacción de las necesidades básicas:

- **Primer grupo:** Población con **Necesidades Básicas Satisfechas (NBS)** es la que reside en viviendas construidas con materiales de mejor calidad a las normas establecidas, dispone de la mayor parte de los servicios básicos, utiliza energía eléctrica o gas licuado como combustible, tiene niveles de educación adecuados y/o atiende su salud de manera adecuada.
- **Segundo grupo:** Población en el **Umbral de pobreza** es la que presenta condiciones de vida aceptables y se encuentra alrededor o levemente por encima de las normas de adecuación. Este grupo, al igual que el anterior, no está en situación de pobreza.
- **Tercer grupo:** Población en **pobreza moderada** es la que presenta condiciones de vida ligeramente por debajo de las normas de pobreza. Este grupo y los siguientes se hallan en situación de pobreza.
- **Cuarto grupo:** Población en situación de **indigencia** es la que presenta inadecuación muy por debajo de las normas.
- **Quinto grupo:** Población en condiciones de **marginalidad** es la que carece de servicios de agua y saneamiento, reside en viviendas precarias, tiene muy bajos niveles educativos y severo déficit en la atención de salud.

De acuerdo con los resultados, para el 2012, en el municipio de Uriondo, 12 de cada 100 personas tenían Necesidades Básicas Satisfechas, 32 se encontraban en el umbral de pobreza, 51 eran pobres moderados y 5 estaban en situación de indigencia y marginalidad.

GRÁFICO 4. Municipio de Uriondo: Incidencia de pobreza por Necesidades Básicas Insatisfechas según grupo, 2012
(En porcentaje)



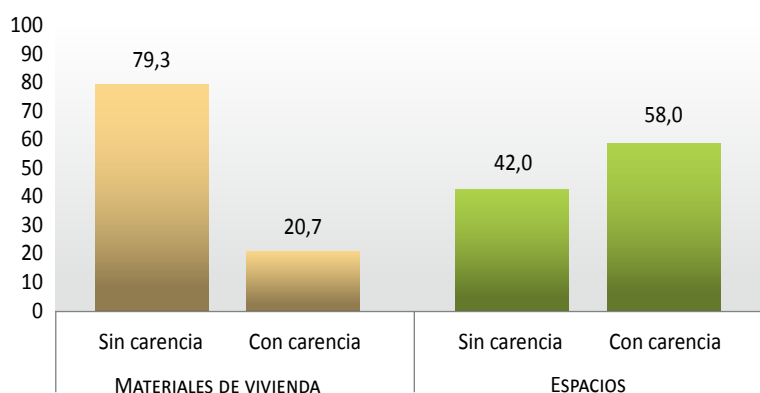
Fuente: Instituto Nacional de Estadística. (2012). Censo Nacional de Población y Vivienda.

a. Incidencia de insatisfacción en las condiciones de la vivienda

Analizando la pobreza por NBI, por componente, se tiene a la incidencia de insatisfacción en las condiciones de la vivienda que considera a los materiales y espacios de la vivienda. Para el 2012, el porcentaje de personas que presentó insatisfacción respecto a los materiales de construcción de la vivienda en el municipio de Uriondo fue de 20,7%; es decir, dos de cada 10 habitantes residían en viviendas con pisos de tierra, paredes de adobe no revocado, tapial, piedra, caña, palma y/o techos de paja, caña, palma u otros materiales de desecho.

En el componente de espacios de la vivienda, aproximadamente 58 personas de cada 100 que vivían en Uriondo presentaban en sus residencias insuficientes espacios (carencia en espacios); es decir, estaban hacinados (con más de cinco personas por cada dos dormitorios) o no contaban con al menos una habitación adicional para comedor sala y/o no tienen un cuarto especial para cocina.

GRÁFICO 5. Municipio de Uriondo: Incidencia de insatisfacción en las condiciones de la vivienda, 2012
(En porcentajes)

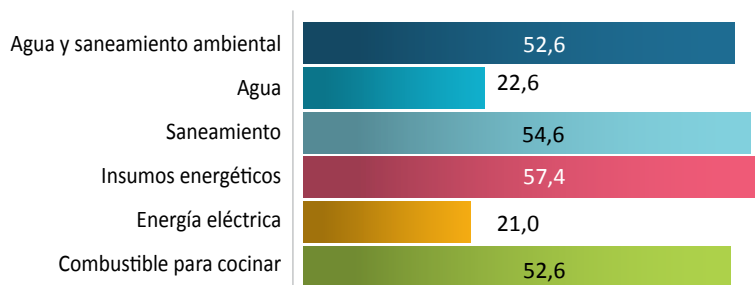


Fuente: Instituto Nacional de Estadística. (2012). Censo Nacional de Población y Vivienda.

b. Incidencia de insatisfacción en los servicios de la vivienda

Respecto a la incidencia de insatisfacción en los servicios de la vivienda, para el 2012, 52,6% de las personas que residía en el municipio de Uriondo presentaba alguna carencia en servicios de agua y saneamiento. De esta manera, 22,6% habitaba en viviendas sin agua por cañería, sin conexión de agua dentro de la vivienda, recibían agua de pozo, lago, río o vertiente. En lo que concierne a saneamiento, 55 de cada 100 personas vivían en residencias que no tenían sanitario y/o no disponían de sistema de eliminación de excretas a alcantarillado ni cámara séptica.

GRÁFICO 6. Municipio de Uriondo: Incidencia de insatisfacción en los servicios de la vivienda, 2012
(En porcentaje)



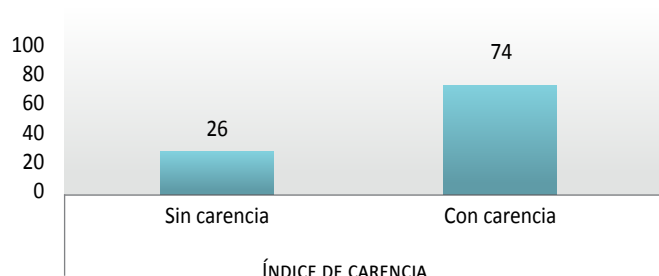
Fuente: Instituto Nacional de Estadística. (2012). Censo Nacional de Población y Vivienda.

Asimismo, 57,4% de las personas presentaba inadecuación en insumos energéticos en sus viviendas, no disponían de energía eléctrica y/o utilizaban leña, bosta, taquia, carbón o kerosén como combustibles para cocinar. De esta manera, 21 de cada 100 personas no contaban con energía eléctrica dentro de sus domicilios y 53 de cada 100 utilizaban leña, bosta, taquia, carbón o kerosén como combustibles para cocinar.

c. Incidencia de insatisfacción en educación

El porcentaje de población en el municipio de Uriondo con insatisfacción en educación alcanzaba a 74%. Se considera insuficiente nivel educativo cuando algunos miembros del hogar no saben leer ni escribir, presentan bajos niveles educativos, existen niños y jóvenes que no asisten a la escuela y/o presentan rezago escolar.

GRÁFICO 7. Municipio de Uriondo: Incidencia de insatisfacción en educación, 2012
(En porcentaje)

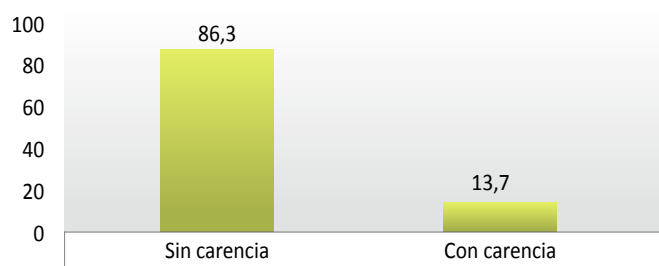


Fuente: Instituto Nacional de Estadística. (2012). Censo Nacional de Población y Vivienda.

d. Incidencia de insatisfacción en salud

Las personas no presentaban una adecuada atención en salud cuando eran atendidas en una farmacia, casa u otro lugar no normado. También cuando fueron atendido por una enfermera o auxiliar de enfermería en un lugar adecuado (hospital, centro o puesto de salud, cajas, clínicas o consultorios). De acuerdo con el CNPV 2012, 14 de cada 100 personas presentaron insatisfacción en la atención de salud en el municipio.

GRÁFICO 8. Municipio de Uriondo: Incidencia de insatisfacción en salud, 2012
(En porcentaje)



Fuente: Instituto Nacional de Estadística. (2012). Censo Nacional de Población y Vivienda.

2.2. MERCADO LABORAL

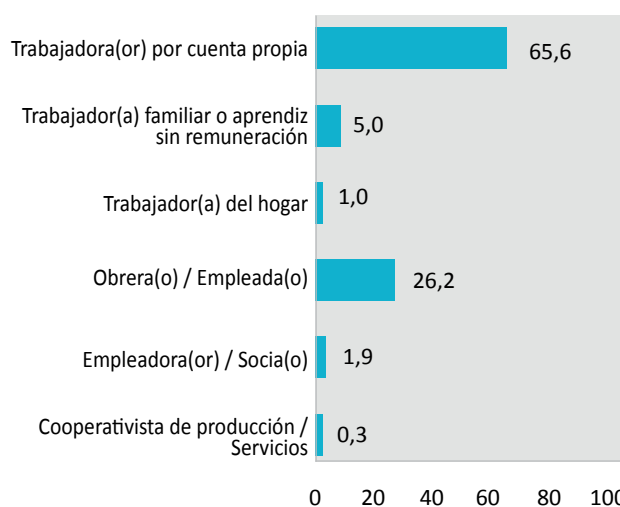
De acuerdo con el CNPV 2012, en el municipio de Uriondo, 81,7% de la población tenía 10 años y más de edad (*Población en Edad de Trabajar – PET*¹). La Población Ocupada (PO) representaba 57,8% de la PET, 8.532 personas respectivamente.

¹ La edad de trabajar en Bolivia es de 14 años hasta 60 años de edad para mujeres y hasta 65 para hombres, según ley, pero para realizar mediciones de características económicas de la población se considera a todos aquellos que tienen 10 años y más de edad, debido a la alta participación en el mercado laboral de personas de 10 a 13 años y de las que tienen 65 y más años. Ver la aclaración del Instituto Nacional de Estadística de Bolivia – INE en la publicación de los resultados del Censo Nacional de Población y Vivienda 2012 en: <http://datos.ine.gob.bo/redbol/censos/cpv2012/Empleo.pdf>

Clasificando a los ocupados por situación en el empleo², dos de cada tres personas en Uriondo trabajaban por *cuenta propia* (65,6%); es decir, no tenían jefe ni empleados. El porcentaje de *obreros* llegó a 26,2%: 5,0% era trabajador familiar o aprendiz sin remuneración, 1,9% era empleador o socio, 1,0% y 0,3% era trabajador del hogar y cooperativista de producción, respectivamente. De esta manera, el 2012, en promedio, en Uriondo, siete de cada 10 personas ocupadas se encontraban trabajando en el sector informal. A febrero de 2022, la base empresarial vigente en Uriondo contó con 63 empresas, 0,4% del total de empresas registradas en el departamento de Tarija (FUNDEMPRESA, 2022).

Esta situación señala la falta de esquemas empresariales para la formalización laboral, la creación de empleos formales y la generación de ingresos, lo que obstaculiza que los productores, por ejemplo, se presenten a licitaciones públicas o privadas. La informalidad empresarial va entrelazada con la informalidad laboral, la cual no solo obstaculiza el crecimiento de las empresas, sino que también interfiere en la economía de la región, la calidad de vida de los habitantes, limita la competitividad e inversión, la recaudación de impuestos, así como acceder a más beneficios al momento de emprender o solicitar un crédito financiero.

GRÁFICO N° 9. Municipio de Uriondo: Población ocupada clasificada por categoría ocupacional, 2012
(En porcentaje)



Fuente: Instituto Nacional de Estadística. (2012). Censo Nacional de Población y Vivienda.

Según la información de ARLAT (2022), para 2020, la Población Ocupada (PO) en el municipio de Uriondo llegó a 8.465 personas, lo que significó una variación negativa de 4,2% con relación al año 2019 (8.836 personas). Según actividad económica, los resultados muestran que 68,3% de la PO (5.780 personas) tuvo como principal actividad la agropecuaria, seguido de 17,4% (1.474 personas) que se dedicó al sector de servicios, 5,7% (483 personas) desarrolló actividades en la industria de alimentos, 8,2% trabajaba en la administración pública y 0,4% en otras industrias. Estos datos muestran la importancia de la producción de alimentos en este municipio como alternativa económica y social.

2 Resolución sobre la Clasificación Internacional de la Situación en el Empleo (CISE), adoptada por la decimoquinta Conferencia Internacional de Estadísticos del Trabajo (enero de 1993). Organización Internacional del Trabajo – OIT.
<http://www.ilo.org/public/spanish/bureau/stat/download/res/icse.pdf>.

CUADRO 2. Municipio de Uriondo: Población ocupada según actividad económica, 2019–2020
(En número de personas y porcentaje)

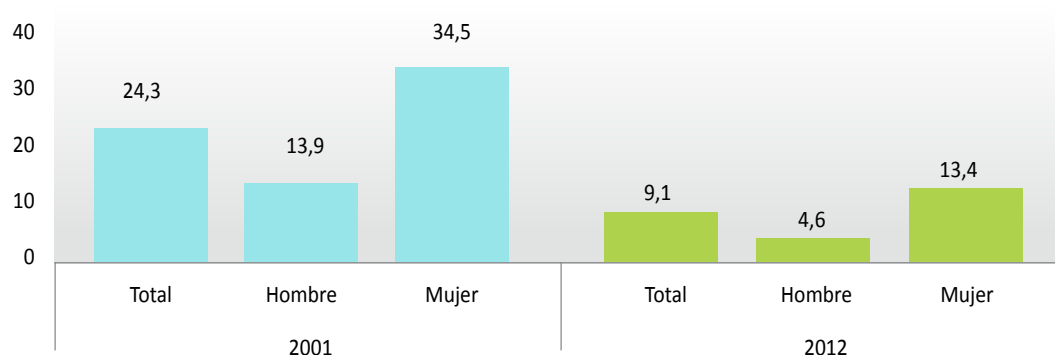
ACTIVIDAD ECONÓMICA	2019		2020	
	Número	Porcentaje	Número	Porcentaje
TOTAL	8.836	100,0	8.465	100,0
Agricultura	5.549	62,8	5.501	65,0
Ganadería pecuaria	292	3,3	265	3,1
Silvicultura, caza y pesca	15	0,2	14	0,2
Minería	0	0,0	0	0,0
Hidrocarburos	0	0,0	0	0,0
Industria de alimentos	522	5,9	483	5,7
Otras industrias	37	0,4	31	0,4
Electricidad, gas y agua	4	0,0	4	0,0
Construcción	211	2,4	156	1,8
Comercio y transporte	1.206	13,6	1.076	12,7
Turismo	101	1,1	79	0,9
Resto de servicios	187	2,1	159	1,9
Administración Pública	712	8,1	697	8,2

Fuente: Análisis Real-Latinoamericano (ARLAT). (2022). Estimación del Producto Interno Bruto de seis municipios seleccionados de la región metropolitana de La Paz, la región del valle central de Tarija y la región del norte amazónico de Bolivia.

2.3. EDUCACIÓN

A partir de la información de los Censos de Población y Vivienda (CNPV 2001 y 2012) se puede evidenciar que, en el municipio de Uriondo, la tasa de analfabetismo disminuyó de 24,3% a 9,1%; sin embargo, este indicador es mucho mayor a nivel departamental (5,8%). Así mismo, la tasa de analfabetismo en el municipio es mayor para las mujeres con relación a los hombres (13,4% frente a 4,6%), reflejando las asimetrías en materia educativa.

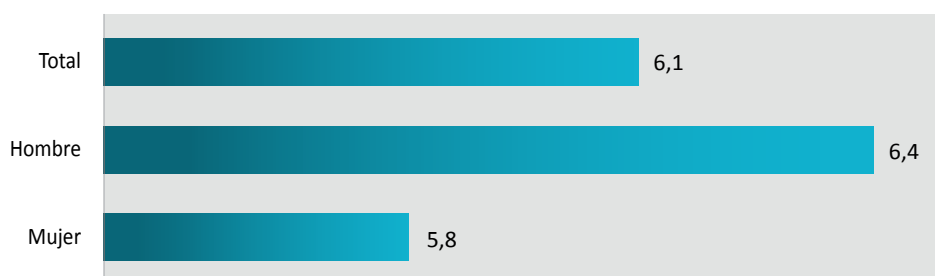
GRÁFICO N° 10. Municipio de Uriondo: Tasa de analfabetismo de la población de 15 años o más de edad por sexo, 2001 y 2012
(En porcentaje)



Fuente: Instituto Nacional de Estadística. (2001 y 2012). Censo Nacional de Población y Vivienda.

Uno de los indicadores más relevantes, en términos educativos, corresponde a los años de estudio con que cuentan las personas. Para 2012, los años promedio de estudio en la población del municipio de Uriondo de 19 años o más de edad alcanzó a 6,1 años, mucho menor al promedio a nivel del departamento de Tarija (8,7 años). Existe una brecha por género ya que los hombres alcanzan, en promedio, alrededor de 0,6 años de estudio más que las mujeres en la población de 19 años o más de edad (6,4 años Vs. 5,8 años).

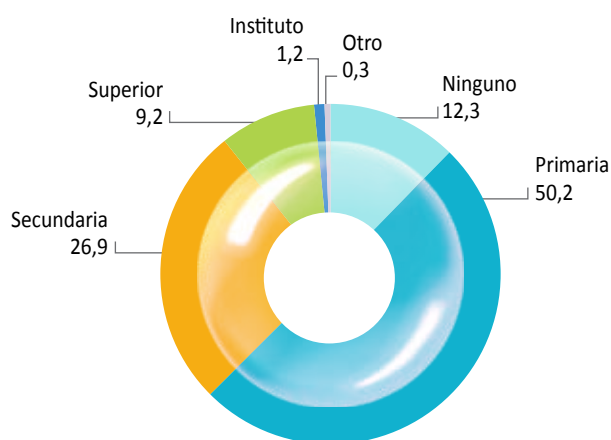
GRÁFICO N° 11. Municipio de Uriondo: Años promedio de estudio de la población de 19 años o más, 2012
(En años promedio de estudio)



Fuente: Instituto Nacional de Estadística. (2012). Censo Nacional de Población y Vivienda.

En cuanto al nivel de instrucción, para el año 2012, en el municipio de Uriondo, una de cada 10 personas de 19 años y más lograron algún grado de educación superior (postgrados, licenciaturas, técnicos, etc.); alrededor de 27% declaró haber alcanzado una formación secundaria; cinco de cada 10 personas de 19 años y más alcanzó una educación primaria; finalmente, 12,3% no cuenta con ningún nivel de instrucción.

GRÁFICO N° 12. Municipio de Uriondo: Población de 19 años o más por nivel de instrucción alcanzado, 2012
(En porcentaje)



Fuente: Instituto Nacional de Estadística. (2012). Censo Nacional de Población y Vivienda.

Por otro lado, para el año 2022, en el municipio de Uriondo se registraron 3.769 estudiantes matriculados, lo que representó 5,5 puntos porcentuales más que el 2012, de los cuales 49,8% correspondía a hombres y 50,2% a mujeres. Es así que 14,9% (561) de los estudiantes en Uriondo se encontraba en nivel inicial, 47,9% (1.805) en primaria y 37,2% (1.403) en secundaria. Asimismo, 84,7% (3.191) de los estudiantes matriculados estudió en unidades

educativas fiscales³ y 15,3% (578) en unidades educativas de convenio⁴. En Uriondo se tenía 15 alumnos por cada profesor, en promedio (245 profesores en total).

CUADRO 3. Municipio de Uriondo: Estudiantes matriculados según nivel y sexo, 2022(p)
(En número de personas)

DETALLE	MUJER	HOMBRE	TOTAL
TOTAL MATRICULADOS	1.892	1.877	3.769
Inicial	280	281	561
Primaria	906	899	1.805
Secundaria	706	697	1.403

Fuente: Ministerio de Educación. (2022). Estadísticas e indicadores en educación. <https://www.minedu.gob.bo/>.

Nota: Por disponibilidad de información, el cuadro solo incluye estudiantes matriculados de unidades educativas fiscales
(p): Preliminar.

Con relación a los indicadores de eficiencia, la tasa de promoción⁵ en el municipio de Uriondo presentó un crecimiento permanente en los últimos 10 años. Es así que para 2021, 97,5% de los estudiantes aprobó el curso.

CUADRO 4. Municipio de Uriondo: Indicadores educativos, 2012 - 2021(p)
(En número y porcentaje)

DETALLE	2012	2013	2014	2015	2016	2017	2018	2019	2020	2021
Matrícula estudiantil	3.574	3.660	3.709	3.755	3.693	3.610	3.582	3.546	3.677	3.718
Tasa de abandono	3,2	3,9	3,5	3,7	3,9	2,7	2,6	1,7	n.d.	2,1
Tasa de promoción	93,7	94,0	95,2	94,7	94,3	95,1	96,0	97,7	n.d.	97,5

Fuente: Ministerio de Educación. (2022). Estadísticas e indicadores en educación. <https://www.minedu.gob.bo/>.

Nota: Por disponibilidad de información, el cuadro solo incluye estudiantes matriculados de unidades educativas fiscales.

(p): Preliminar.

n.d.: No disponible.

La tasa de abandono⁶ experimentó una reducción de 1,1 puntos porcentuales desde el 2012, para situarse en 2,1% el año 2021. De acuerdo con información del Ministerio de Educación, para el ciclo 2021, el abandono escolar para educación secundaria alcanzó 2,58%; mientras que para educación inicial y primaria fue de 1,74% y 1,77%, respectivamente. Son muchos los factores sociales que pueden influir en la decisión de los jóvenes para dejar de estudiar, como la necesidad de generar ingresos propios o incluso la falta de apoyo familiar. Terminar el bachillerato es base para obtener una educación superior y, consecuentemente, hacia una mejor perspectiva laboral, por lo que se debe fomentar la permanencia escolar de los jóvenes.

Respecto a la oferta educativa en Uriondo, el 2022 funcionaban 49 unidades educativas, 91,8% (45) son públicas y 8,2% (4) de convenio, por lo que la mayor parte de la cobertura era explicada por la acción del sector público. Adicionalmente, 38 unidades educativas ofrecieron los niveles inicial y primaria, cuatro contaban con nivel secundario, tres brindaron cursos de inicial, primaria y secundaria, y cuatro colegios tenían entre educación alternativa y especial.

3 Instituciones financiadas y administradas por el Gobierno Autónomo Municipal de Uriondo.

4 Instituciones financiadas por privados y el Estado, pero administradas por privados.

5 La tasa de promoción es la matrícula total menos los repetidores de un grado n expresada en porcentaje de la matrícula total del grado n-1 del año anterior.

6 La tasa de abandono escolar se calcula restando la suma de las tasas de promoción y repetición en un año escolar determinado de 100.

CUADRO 5. Municipio de Uriondo: Unidades educativas según tipo de dependencia y nivel, 2022(p)
(En número)

DESCRIPCIÓN	TOTAL
TOTAL	49
CONVENIO	4
EPA, ESA, ETA Complementaria, Técnico Auxiliar, Técnico Básico, Técnico Medio	1
Inicial en Familia Comunitaria, Primaria Comunitaria Vocacional	1
Secundaria Comunitaria Productiva	1
Técnico Auxiliar, Técnico Básico, Técnico Medio	1
FISCAL	45
EPA, ESA, Técnico Auxiliar, Técnico Básico, Técnico Medio	1
Especial	1
Inicial en Familia Comunitaria, Primaria Comunitaria Vocacional	37
Inicial en Familia Comunitaria, Primaria Comunitaria Vocacional, Secundaria Comunitaria Productiva	3
Secundaria Comunitaria Productiva	3

Fuente: Ministerio de Educación. (2022). Estadísticas e indicadores en educación. <https://www.minedu.gob.bo/>.

(p): Preliminar.

ETA: Educación Técnica de Adultos.

EPA: Educación Primaria de Adultos.

ESA: Educación Secundaria de Adultos.

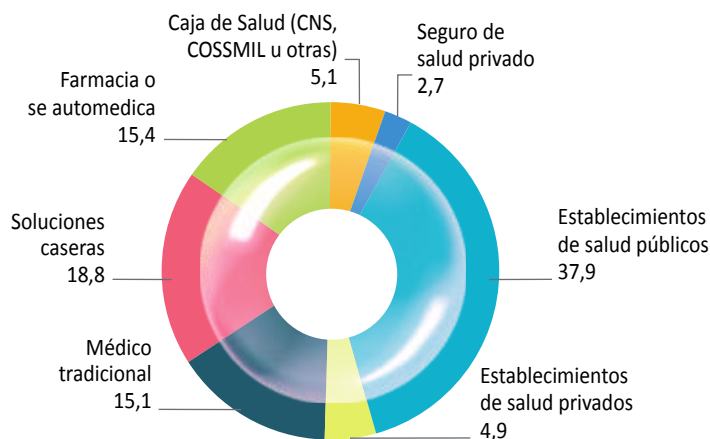
Nota. La información presentada por esta Cartera de Estado se encuentra en continua actualización, por lo tanto, son datos preliminares hasta el 1 de noviembre de 2022.

En lo que concierne a educación superior, en el municipio se encuentra el Instituto Tecnológico Uriondo, ubicado en la comunidad Calamuchita, establecimiento fiscal de nivel técnico superior que ofrece las carreras de Viticultura y Enología e Industria de Alimentos.

2.4. SALUD

De acuerdo con el CNPV 2012, en casos de atención en salud, tres de cada 10 personas en el municipio de Uriondo acuden a una farmacia o se automedican, o utilizan soluciones caseras. Por otro lado, siete de cada 10 personas declararon ser atendidas en un centro de salud o por un médico.

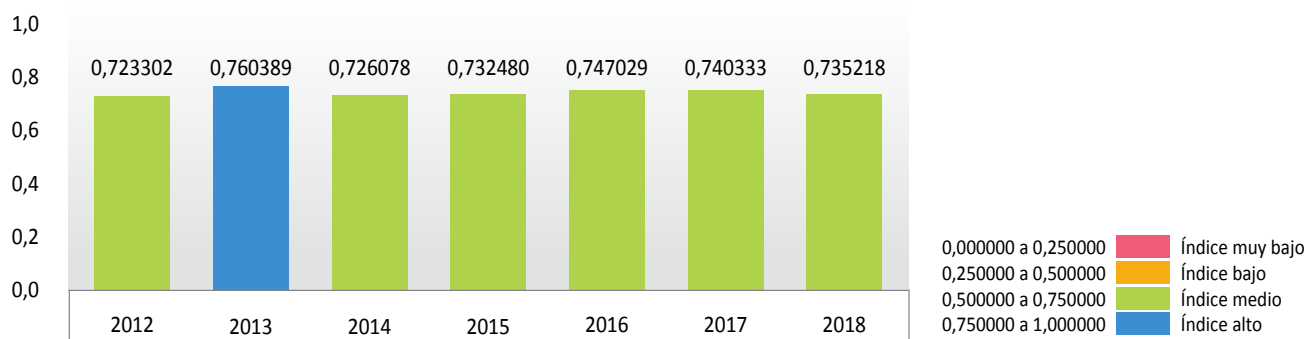
GRÁFICO N° 13. Municipio de Uriondo: Lugar donde acude la población cuando tiene problemas de salud, 2012
(En porcentaje)



Fuente: Instituto Nacional de Estadística. (2012). Censo Nacional de Población y Vivienda.

Para medir el estado de salud en Bolivia, el Ministerio de Salud y Deportes (MSD), conjuntamente con la Organización Panamericana de la Salud (OPS), ha desarrollado el Índice de Salud Municipal (ISM) para establecer la situación global de salud municipal a partir de seis dimensiones: mortalidad y morbilidad que miden el estado de la salud de la población y servicios de salud, situación socioeconómica, nivel de educación y ambiente físico, como determinantes del estado de salud de la población. El ISM registra valores entre 0 como mínimo y 1 como mejor situación relativa de la salud. Para el periodo 2012–2018, este indicador llegó en el municipio de Uriondo a 0,737833, lo que significa que la situación global de salud puede jerarquizarse como media, donde se deben fortalecer intervenciones en algunos componentes como la cobertura del parto institucional, el nivel de educación y las condiciones del ambiente físico del hogar (acceso a electricidad, acceso a saneamiento básico y acceso a agua potable).

GRÁFICO N° 14. Municipio de Uriondo: Índice de Salud Municipal, 2012 - 2018
(En número)



Fuente: Ministerio de Salud y Deportes. (2020). Sistema Nacional de Información en Salud - Vigilancia Epidemiológica.

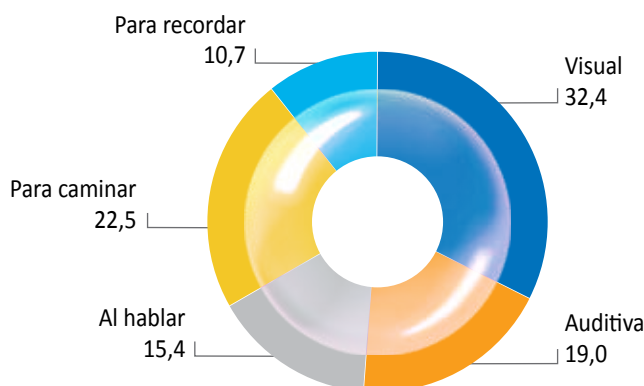
a. Estado de salud de la población

Para analizar el estado de salud se necesita considerar las situaciones de riesgo, como la proporción de embarazo adolescente, así como indicadores sobre morbilidad y mortalidad.

En este sentido, la tasa de fecundidad en adolescentes en el municipio de Uriondo para el 2012 fue de 66,7 nacimientos por cada mil mujeres de 15 a 19 años. En promedio, hubo 58 nacimientos por año en mujeres comprendidas entre 15 a 19 años, durante el periodo 2008–2012 (MSD y UDAPE, 2018).

Respecto a los indicadores sobre discapacidad, datos del CNPV 2012 señalan que 4,2% de la población en el municipio tuvo algún tipo de discapacidad. De esta manera, 32,4% de las personas que presentaban alguna discapacidad fue la visual (incluso si usa anteojos o lentes), 22,5% tenía alguna discapacidad para caminar o subir escalones, 19,0% presentaba discapacidad auditiva, 15,4% problemas al hablar, y 10,7% tenía dificultades para recordar o concentrarse.

GRÁFICO N° 15. Municipio de Uriondo: Población con discapacidad según tipo, 2012
(En porcentaje)



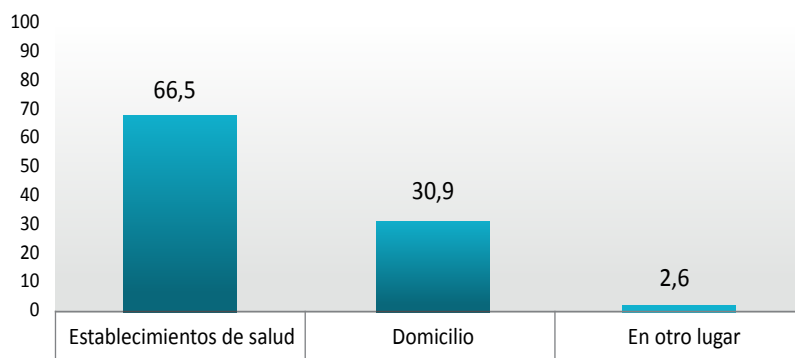
Fuente: Instituto Nacional de Estadística. (2012). Censo Nacional de Población y Vivienda.

Por otro lado, los datos disponibles del Ministerio de Salud y Deportes y la Unidad de Análisis de Políticas Económicas (UDAPE), sobre mortalidad, indican que para el 2016 la mortalidad infantil en el municipio de Uriondo fue de 16,3 defunciones de menores de un año por cada mil nacimientos. La tasa de mortalidad en la niñez alcanzó a 19,9 defunciones de menores de 5 años por mil nacimientos. Para 2018, en Uriondo, 367 niños por mil menores de 5 años tuvieron Enfermedades Diarréicas Agudas (EDA), una de las principales causas relacionadas con la mortalidad infantil, lo cual requiere mayores esfuerzos por parte del gobierno, en todos sus niveles.

b. ACCESO A SERVICIOS DE SALUD

En lo que concierne al acceso de servicios de salud, se tiene que la cobertura de parto institucional para 2012, en el municipio de Uriondo, fue de 66,5%; es decir que de cada 100 mujeres —entre 15 años o más de edad que estuvieron embarazadas- 66 fueron atendidas en un centro de salud; 30,9% tuvo su hijo en su domicilio y 2,6% en otro lugar.

GRÁFICO N° 16. Municipio de Uriondo: Población femenina de 15 años o más por lugar de atención del último parto, 2012
(En porcentaje)

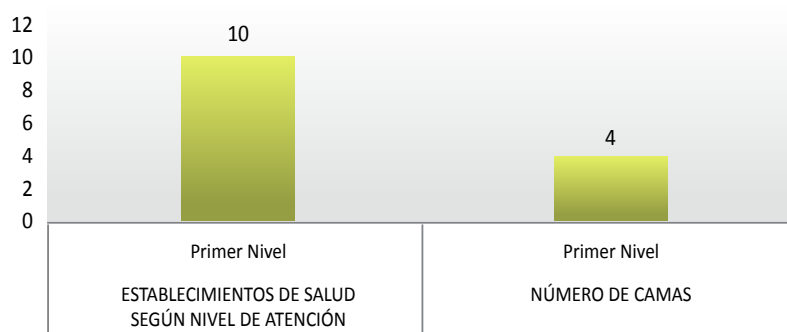


Fuente: Instituto Nacional de Estadística. (2012). Censo Nacional de Población y Vivienda.

Para evaluar el grado de cobertura de los servicios de salud, según datos publicados por el Ministerio de Salud y Deportes, se tiene que el municipio de Uriondo cuenta con 10 establecimientos públicos de primer nivel, de los cuales dos son centros ambulatorios, siete son centros con internación y uno es un centro integral. Asimismo, Uriondo cuenta con 85 médicos que atienden en sus centros. Según la OMS (OPS, 1994), se necesitan alrededor de tres médicos, enfermeras y parteras por cada 1.000 habitantes para brindar servicios esenciales de salud a la población. En Uriondo, esta relación es de 5,8, sin tomar en cuenta el personal de apoyo, debido a que no se tiene esta información.

Por otro lado, para medir los recursos físicos disponibles para la atención de pacientes en centros hospitalarios, se tiene el número de camas que permite ponderar el nivel de prestación de servicios de internación y el potencial de cobertura de salud de un territorio. En Uriondo, para el 2022, se contaba con 0,3 camas por cada 1.000 habitantes (cuatro camas hospitalarias en total). Si se toma en cuenta los parámetros de la Organización Mundial de Salud (OPS, 1994), en poblaciones con menos de 25.000 habitantes deben haber 2,5 a 3 camas por cada 1.000 habitantes. Este municipio tiene importantes desafíos a afrontar en términos de cobertura.

GRÁFICO N° 17. Municipio de Uriondo: Establecimientos de salud y número de camas según nivel de atención, 2022(p)
(En número)



Fuente: Ministerio de Salud y Deportes. (2020). Sistema Nacional de Información en Salud - Vigilancia Epidemiológica.
(p): Preliminar.



3.

DIAGNÓSTICO ECONÓMICO - PRODUCTIVO

3.1. PERFIL ECONÓMICO

Para el año 2019, el Producto Interno Bruto (PIB) del municipio de Uriondo fue de Bs 553,7 millones, equivalentes a \$us 79,6 millones, que representó 2,6% del PIB del departamento de Tarija y 0,2% del PIB de Bolivia. Para el 2020, el PIB de Uriondo se contrajo en 13,3 puntos porcentuales a Bs 479,9 millones (\$us 69 millones); sin embargo, su representación en el departamento de Tarija aumentó ligeramente, equivalente a 2,7% del PIB de Tarija y 0,18% del país.

Entre 2019 y 2020, las actividades económicas registraron una variación negativa debido al impacto generalizado de la pandemia Covid-19 y las medidas adoptadas para mitigar la contingencia sanitaria; que fueron: la industria de alimentos -16,5%, alcanzando a Bs 63,3 millones; otras industrias -19,5%, llegando a Bs 600 mil; y servicios -15,4%, con Bs 76,1 millones. Por otro lado, las principales actividades económicas que registraron un crecimiento fueron: agricultura 1,3%, con un valor de Bs 132,8 millones, sector que abasteció a los principales centros urbanos, reflejando su importancia para la economía. Finalmente, el sector de administración pública, con Bs 72,3 millones, creció en 4,1% respecto a 2019.

CUADRO 6. Municipio de Uriondo: Producto Interno Bruto a precios corrientes según actividad económica, 2019 - 2020
(En millones de bolivianos y porcentajes)

ACTIVIDAD ECONÓMICA	2019 (p)	2020 (p)	TASA DE CRECIMIENTO
PRODUCTO INTERNO BRUTO (a precios de mercado)	553,7	479,9	-13,3
Impuestos	186,6	134,9	-27,7
PRODUCTO INTERNO BRUTO (a precios básicos)	367,2	345,1	-6,0
Agropecuaria	131,2	132,8	1,3
Hidrocarburos	0,0	0,0	0,0
Minería	0,0	0,0	0,0
Industria de alimentos	75,8	63,3	-16,5
Otras industrias	0,7	0,6	-19,1
Servicios	90,1	76,1	-15,4
Administración Pública	69,4	72,3	4,1

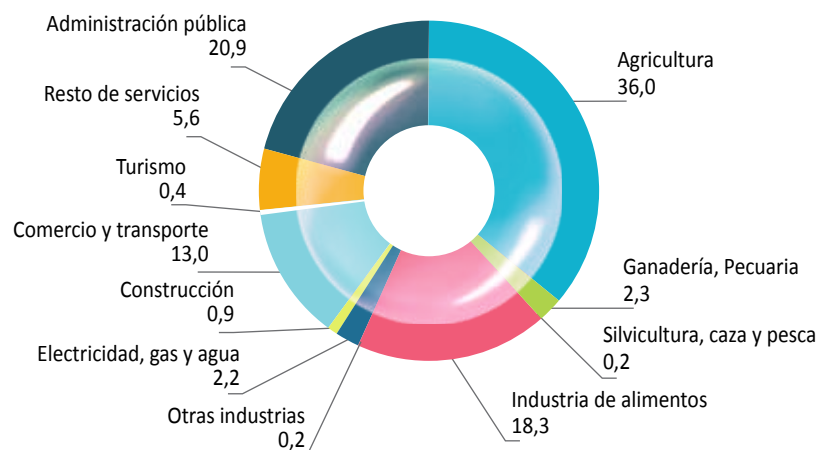
Fuente: Análisis Real-Latinoamericano (ARLAT). (2022). Estimación del Producto Interno Bruto de seis municipios seleccionados de la Región Metropolitana de La Paz, la Región del Valle Central de Tarija y la Región del Norte Amazónico de Bolivia.

(p): Preliminar.

Nota: Para el cálculo del Producto Interno Bruto municipal se utilizó el método del Valor Agregado (o método de la producción) que consiste en sumar el Valor Bruto de la Producción (VBP) de todas las unidades productivas ubicadas en el territorio considerado, menos el valor del consumo intermedio. Es decir, es el valor monetario de todos los bienes y servicios finales producidos en una economía en un periodo determinado.

Para el 2020, la agricultura, pecuario, silvicultura, caza y pesca, así como la industria de alimentos presentaron la mayor participación en el PIB nominal de Uriondo, con 56,8%, mostrando la importancia de estos sectores en la economía de este municipio. Le siguen los servicios de la administración pública 20,9%, comercio y transporte 13,0%; electricidad, gas y agua 2,2%; construcción 0,9%; turismo 0,4%; otras industrias 0,2% y el resto de los servicios 5,6%.

GRÁFICO N° 18. Municipio de Uriondo: Participación de las actividades económicas en el Producto Interno Bruto, 2020(p)
(En porcentaje)



Fuente: Análisis Real-Latinoamericano (ARLAT). (2022). Estimación del Producto Interno Bruto de seis municipios seleccionados de la Región Metropolitana de La Paz, la Región del Valle Central de Tarija y la Región del Norte Amazónico de Bolivia.

(p): Preliminar.

Tomando en cuenta que el municipio de Uriondo representa 2,3% del territorio del departamento de Tarija y su población no más de 2,7% del total del departamento, sus indicadores económicos revisten una gran importancia en el crecimiento de Tarija, donde su contribución no obedece a los recursos hidrocarburíferos, sino a la diversificación productiva. Uriondo aportó 9% al total de la actividad agropecuaria departamental el año 2020.

3.2. VOCACIÓN PRODUCTIVA REAL

Identificar las vocaciones productivas de un municipio permite enfocar los esfuerzos institucionales para fomentar el desarrollo económico en sus comunidades. Las vocaciones productivas constituyen una fortaleza del sistema económico de cualquier región, debido a que surgen de las mismas condiciones que posee el territorio y de las habilidades, conocimiento y experiencia de la población para la generación de producción, dado un conjunto de condiciones existentes (clima, suelos, ubicación geográfica, disponibilidad o gestión de materias primas e insumos, etc.); al mismo tiempo, se entiende que estas abren las posibilidades para generar mayor dinamismo en el largo plazo para incrementar la absorción de mano de obra existente, resulta esencial comprender el alcance del conjunto “vocaciones”.

Para identificar las vocaciones productivas reales del municipio de Uriondo se analizó el Valor Bruto de la Producción⁷ (VBP) de todas las unidades productivas, tomando en cuenta las actividades que contribuyen en una mayor proporción y ocupa una mayor cantidad de mano de obra, promoviendo y dinamizando el aparato productivo a partir de las iniciativas de la población.

Para el 2019, en el municipio de Uriondo se identificó una importante vinculación entre las actividades agrícolas, la industria y los servicios. El conjunto de actividades económicas de vocación productiva fue de Bs 374,0 millones (59,3% del total del VBP) y absorbe algo más de 6,5 mil personas en la realización de estas actividades (73,6% del total de la Población Ocupada). De esta manera, la producción de bebidas (alcohólicas y no alcohólicas) es la actividad que contribuye más a la economía de Uriondo en la generación de divisas y ocupa a 5,1% de la PO municipal. Los productos de la agricultura tradicional emplean a casi siete de cada 10 personas ocupadas y genera 23,4% del VBP total. Le siguen otras actividades agropecuarias como la ganadería y productos pecuarios, y productos de la silvicultura, caza o pesca donde las ventajas agroecológicas de Uriondo pueden aprovecharse dada su ventaja comparativa; también debe trabajarse en el proceso de agregación de valor a partir de los encadenamientos con la industria y servicios (productos de molinería y panadería, turismo, restaurantes y hoteles, carnes frescas y productos cárnicos, productos lácteos y derivados, productos textiles y/o de cuero, artesanías y manufactura), de ese modo se puede dinamizar la economía municipal y departamental.

⁷ Refleja el valor monetario de los bienes y servicios intermedios (insumos) y finales producidos en un periodo determinado.

CUADRO 7. Municipio de Uriondo: Vocación Productiva Real, 2019(p)
(En millones de bolivianos y porcentaje)

ACTIVIDAD ECONÓMICA	VALOR BRUTO DE LA PRODUCCIÓN		POBLACIÓN OCUPADA	
	En millones de Bs	Participación (%)	En número	Participación (%)
VALOR BRUTO DE LA PRODUCCIÓN TOTAL	630,3	100,0	8.836	100,0
VOCACIONES PRODUCTIVAS REALES	374,0	59,3	6.503	73,6
Bebidas: Alcohólicas y no alcohólicas	192,6	30,6	452	5,1
Productos de la agricultura tradicional	147,7	23,4	5.549	62,8
Ganadería y productos pecuarios	12,8	2,0	292	3,3
Productos de molinería y panadería	8,4	1,3	37	0,4
Turismo, restaurantes y hoteles	4,2	0,7	101	1,1
Carnes frescas y productos cárnicos	3,2	0,5	7	0,1
Productos lácteos y derivados	2,5	0,4	21	0,2
Productos textiles y/o de cuero	1,4	0,2	21	0,2
Productos de la silvicultura, caza o pesca	0,9	0,1	15	0,2
Artesanías y manufactura diversa	0,3	0,0	8	0,1

Fuente: Análisis Real-Latinoamericano (ARLAT). (2022). Estimación del Producto Interno Bruto de seis municipios seleccionados de la Región Metropolitana de La Paz, la Región del Valle Central de Tarija y la Región del Norte Amazónico de Bolivia.

(p): Preliminar.

Nota: Tomando en cuenta que el año 2020, fue un año atípico por la pandemia COVID – 19, el análisis de las Vocaciones Productivas Reales considera al año 2019.

3.2. SECTOR AGRÍCOLA

Las Unidades de Producción Agropecuaria (UPA) se dedican al cultivo de la tierra, a la ganadería, a la extracción de especies maderables y productos no maderables, a la caza de animales silvestres o a la pesca (INE, 2013).

Según el Censo Agropecuario 2013, los productores de 41.074 UPA tienen o trabajan sus parcelas o tierras en el departamento de Tarija y la superficie para actividades agropecuarias de las UPA alcanzó a 1.350.077,1 hectáreas (3,9% del total a nivel nacional). El municipio de Uriondo se encuentra en la zona agroproductiva de los Valles y contaba con 51 comunidades. Para el 2013 se tenían 3.935 UPA con una superficie de 85.300,85 hectáreas. Del total de las UPA de Uriondo, 348 reportaron contar con cultivos orgánicos, de las cuales 28 afirmaron tener certificación.

Datos del Censo Agropecuario 2013 revelan que, para el municipio de Uriondo, la superficie de uso agrícola alcanzó a 6.302,58 hectáreas (7,4% del total); de estas 5.202,7 hectáreas eran cultivadas en verano de los cuales 74,1% presentaban sistemas de riego y 25,9% no tenían riego, donde es una necesidad para la reactivación productiva que la totalidad del suelo de uso agrícola cuente con agua; 106,7 hectáreas de tierras estaban en barbecho y 993,2 hectáreas eran tierras en descanso.

La superficie destinada a la ganadería fue de 11.779,7 hectáreas (13,8% del total), donde la totalidad fueron pastos naturales. El uso de suelo para actividades forestales alcanzó a 88 hectáreas (0,1%); de las cuales 62,7 hectáreas eran bosques o montes y 25,3 hectáreas, plantaciones forestales. En contraste, la superficie de uso no agrícola llegó a 985,1 hectáreas (1,2%) y 66.145,5 hectáreas fue de uso no identificado o sin uso (77,5%).

CUADRO 8. Municipio de Uriondo: Superficie total de las Unidades de Producción Agropecuaria según uso de la tierra, 2013
(En hectáreas)

USO DE LA TIERRA	SUPERFICIE
TOTAL	85.300,9
AGRÍCOLA	6.302,6
Superficie cultivada de verano	5.202,7
Superficie sin riego	1.348,2
Superficie con riego	3.854,5
Superficie tierras en barbecho	106,7
Superficie tierras en descanso	993,2
GANADERÍA	11.779,7
Pastos cultivados	0,0
Pastos naturales	11.779,7
FORESTAL	88,0
Plantaciones forestales maderables	25,3
Bosques o montes	62,7
NO AGRÍCOLA	985,1
Otras tierras	985,1
SIN USO O NO IDENTIFICADO	66.145,5

Fuente: Instituto Nacional de Estadística. (2013). Censo agropecuario 2013.

Para el año agrícola 2020/2021, de acuerdo con información del Ministerio de Desarrollo Productivo y Economía Plural (MDPyEP), en el municipio de Uriondo se registraron 49.040 toneladas métricas de producción agrícola, 5,2% de la producción del departamento de Tarija. Es así que 28,5% de la producción de Uriondo correspondía al rubro de hortalizas, 24,5% a cereales, 22,0% a tubérculos, 19,3% a frutales, 4,0% a industriales y 1,7% a forrajes.

En Uriondo, se destinaron 7.553 hectáreas a la producción agrícola; 3.392 hectáreas (44,9% del total) corresponden al grupo de cultivos de cereales; le siguen los grupos de hortalizas, frutales y tubérculos con 1.307, 1.285 y 1.193 hectáreas, respectivamente (17,3%, 17,0% y 15,8%), entre los más importantes. Datos del MDPyEP señalan que el rendimiento promedio de la producción en Uriondo para la campaña agrícola 2020/2021 fue menor al departamento de Tarija (6,5 Vs 8,0); sin embargo, este indicador debe ser analizado por tipo de producción.

CUADRO 9. Municipio de Uriondo: Producción, superficie cosechada y rendimiento según grupo de cultivo, 2020/2021(p)
(En toneladas métricas, hectáreas y toneladas métricas por hectárea)

GRUPO	PRODUCCIÓN (Tm)	SUPERFICIE (Ha)	RENDIMIENTO (Tm/Ha)
TOTAL	49.040	7.553	6,5
Cereales	12.025	3.392	3,5
Forrajes	858	100	8,6
Frutales	9.466	1.285	7,4
Hortalizas	13.940	1.307	10,7
Industriales	1.982	276	7,2
Tubérculos	10.769	1.193	9,0

Fuente: Ministerio de Desarrollo Productivo y Economía Plural. (2022). Información estadística municipal. https://produccion.gob.bo/?page_id=8467.

(p): Preliminar.

Tm: Tonelada Métrica.

Ha: Hectárea.

En el municipio de Uriondo, el maíz en grano tiene el mayor peso en el total de la producción del cultivo anual, participando con 23,3% de la producción total, representando 6,7% de la producción de este cereal en el ámbito departamental. La papa se encuentra en segundo lugar, con una participación de 21,8% del total producido (11,4% de la producción departamental). La cebolla, es el tercer producto en importancia, representando 22,9% de la producción en el ámbito departamental.

Para la campaña agrícola, el departamento de Tarija produjo 83,8% de la uva nacional, donde Uriondo es el principal proveedor representando 37,8% de la producción departamental.

En la lista de los cinco principales productos se encuentra el tomate, representando 5,2% de la producción de Uriondo (32,9% de la producción de tomate en el ámbito departamental).

CUADRO 10. Municipio de Uriondo: Producción, superficie cosechada de los principales productos, 2020/2021(p)
(En toneladas métricas, hectáreas y toneladas métricas por hectárea)

Nº	GRUPO	PRODUCTO	PRODUCCIÓN (Tm)	SUPERFICIE (Ha)
1	Cereales	Maíz en grano	11.402	3.026
2	Tubérculos	Papa	10.714	1.176
3	Hortalizas	Cebolla	10.228	545
4	Frutales	Uva	8.856	1.185
5	Hortalizas	Tomate	2.559	186

Fuente: Ministerio de Desarrollo Productivo y Economía Plural. (2022). Información estadística municipal. https://produccion.gob.bo/?page_id=8467.

(p): Preliminar.

Tm: Tonelada Métrica.

Ha: Hectárea.

En lo que concierne al rendimiento agrícola de los principales productos del municipio de Uriondo, 40,1% del total de la superficie cultivada se destinó al maíz, que tiene un rendimiento promedio de 3,8 Tm/Ha; si bien el rendimiento promedio es igual al departamental y superior al nacional, es menor respecto a otros países de América Latina (5,3 Tm/Ha) y del resto del mundo (5,9 Tm/Ha).

La papa, que ocupa 15,6% del área cultivada, tiene un rendimiento de 9,1 Tm/Ha superior al promedio nacional, pero considerablemente inferior a los rendimientos promedio de los países de América Latina y el mundo, y de países vecinos como Argentina (34,9 Tm/Ha), Chile (27,4 Tm/Ha) y Perú (17,1 Tm/Ha).

La cebolla ocupa 7,2% de la superficie cultivable de Uriondo y tiene un rendimiento de 18,8 Tm/Ha, similar al promedio departamental y mundial, y superior al nacional y al de América Latina. La producción de uva presenta un rendimiento de 7,5 Tm/Ha, igual al departamental y superior al nacional, pero tiene un rendimiento inferior respecto a América Latina (14,1 Tm/Ha) y mundial (10,9 Tm/Ha), así como a países vecinos como Argentina (10,6 Tm/Ha), Chile (12,8 Tm/Ha) y Perú (23,1 Tm/Ha).

Por otra parte, 2,5% de la superficie cultivada en Uriondo fue destinada a producir tomate, con un rendimiento de 13,8 Tm/Ha, similar al promedio departamental e inferior al ámbito nacional. Esta diferencia se hace más evidente comparada con el rendimiento de América Latina (59,3 Tm/Ha) y del promedio mundial (36,6 Tm/Ha). Comparando el rendimiento con otros países vecinos como Argentina (67,4 Tm/Ha), Chile (70,7 Tm) y Perú (44,1 Tm/Ha), se hacen evidentes las asimetrías existentes.

CUADRO 11. Municipio de Uriondo: Rendimiento agrícola de los principales productos, 2020/2021(p)
(En toneladas métricas por hectárea)

DETALLE	MAÍZ EN GRANO	PAPA	CEBOLLA	UVA	TOMATE
Municipio de Uriondo	3,8	9,1	18,8	7,5	13,8
Departamento de Tarija	3,8	9,1	18,7	7,5	13,8
Bolivia	3,0	6,7	15,6	7,1	16,2
América Latina	5,3	20,7	10,6	14,1	59,3
Mundo	5,9	19,6	21,1	10,9	36,6

Fuente: Organización de las Naciones Unidas para la Alimentación y la Agricultura - FAO. (2023). FAOSTAT. <https://www.fao.org/faostat/es/#data/QCL>.

Ministerio de Desarrollo Productivo y Economía Plural. (2022). Información estadística municipal, https://produccion.gob.bo/?page_id=8467.

Instituto Nacional de Estadística. (2022). Información productiva. <https://www.ine.gob.bo>.

(p): Preliminar.

Otra característica de este sector es su orientación a la demanda local y nacional, siendo residual el acceso a mercados externos. La producción agrícola del municipio de Uriondo abarca casi todos los pisos ecológicos; sin embargo, su rendimiento está muy por debajo del nivel de los países vecinos, lo que hace que se pierda competitividad.

Las pérdidas de la producción por cuestiones climáticas, plagas y la falta de capacitación resaltan entre los principales obstáculos que tienen que afrontar los agricultores y ganaderos de este municipio. En este contexto de mayor incertidumbre climática, como la variabilidad de las lluvias, se limita la producción en forma directa, condicionando la toma de decisiones

de prácticas de manejo sobre el cultivo. En el último ciclo agrícola se observó una marcada afectación del rendimiento asociado a las escasas lluvias y olas de calor, así como de heladas.

3.3. SECTOR PECUARIO

En Uriondo, de las 3.935 UPA, 1.656 (42,1%) se dedicaban a la crianza y manejo de ganado bovino. El número total de cabezas de la especie bovina alcanzó a 20.481 (5,2% del departamento de Tarija).

CUADRO 11. Municipio de Uriondo: Unidades de Producción Agropecuaria con producción pecuaria y avícola y total cabezas según especie, 2013
(En número y porcentaje)

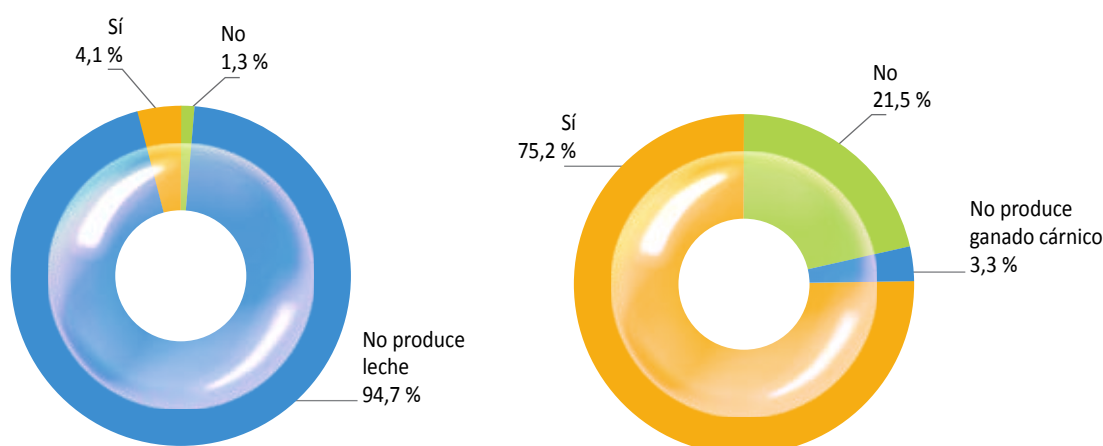
DETALLE	UPA		TOTAL CABEZAS
	En número	En porcentaje	
UPA con ganado bovino	1.656	42,1	20.481
UPA con ganado ovino	1.033	18,0	20.390
UPA con ganado porcino	1.668	29,0	14.626
UPA con ganado caprino	951	16,6	38.356
UPA con llamas	2	0,0	4
UPA con aves	2.086	36,3	130.118

Fuente: Instituto Nacional de Estadística. (2013). Censo Agropecuario 2013.

UPA: Unidades de Producción Agropecuaria.

Uriondo contaba con 15.403 (75,2%) cabezas de ganado bovino para la producción de carne y 838 (4,1%) para la producción lechera.

GRÁFICO N° 19. Municipio de Uriondo: Leche de bovinos destinada a la venta y ganado bovino destinado a la venta, 2013
(En porcentaje)



Fuente: Instituto Nacional de Estadística. (2013). Censo Agropecuario 2013.

El Censo Agropecuario 2013 identificó 7.157 UPA con 14.626 cabezas de ganado porcino en el municipio de Uriondo, donde 6,5% eran de corral y 93,5% ganado porcino de corral. De las 13.668 cabezas de ganado porcino de corral, 23,5% se destinaba a la venta.

Asimismo, 1.033 UPA tenían 20.390 cabezas de ganado caprino, 2 UPA manejaban 4 llamas; 951 UPA contaban con 38.356 cabezas de ganado caprino, de los cuales 33,8% se destinaba a la venta.

En el municipio de Uriondo, 2.086 UPA están dedicadas a la producción avícola, donde el Censo Agropecuario 2013 registró 130.118 aves; 101.783 (78,2%) son aves de granja y 28.335 (21,8%) son aves de corral. Del total de aves de corral, 17,2% era para la venta.

a. Principales prácticas de manejo en el sector pecuario

En los últimos 12 meses anteriores al día del Censo Agropecuario 2013, en el municipio de Uriondo, 1.567 UPA vacunaron contra la fiebre aftosa a su ganado bovino (94,6% del total de UPA que tiene ganado bovino); en 756 UPA se vacunó al ganado ovino; en 775 UPA, al ganado porcino; en 663 UPA, al ganado caprino y en 2 UPA, al ganado camélido. Asimismo, 747 UPA vacunaron a sus aves.

Para fortalecer la potencial contribución de este sector a la economía del municipio de Uriondo es importante recibir de manera oportuna los servicios de sanidad animal y veterinarios, asistencia técnica y otros de apoyo para garantizar su sostenibilidad.

CUADRO 12. Municipio de Uriondo: Unidades de Producción Agropecuaria que vacunaron al ganado y aves, 2013
(En número)

DETALLE	CUENTA CON VACUNA		TOTAL UPA
	No	Sí	
Bovinos	89	1.567	1.656
Ovino	277	756	1.033
Porcino	893	775	1.668
Caprino	288	663	951
Camélidos	0	2	2
Aves	1.339	747	2.086

Fuente: Instituto Nacional de Estadística. (2013). Censo agropecuario 2013.
UPA: Unidades de Producción Agropecuaria.

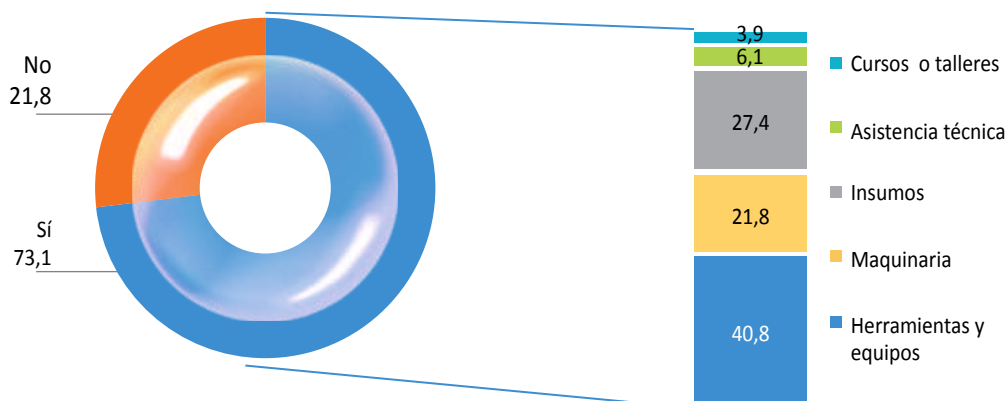
3.4. APICULTURA

En cuanto a la recolección de miel de abeja, el Censo Agropecuario 2013 reportó que 220 UPA en el municipio de Uriondo se dedican a esta actividad (5,6% de las 3.935 UPA). De este total, 130 UPA recolectaban miel de abeja de colmenas naturales y 95 UPA, de colmenas artificiales. De esta manera, 32 UPA producen miel para la venta.

3.5. CAPACITACIÓN EN EL SECTOR AGROPECUARIO

En el municipio de Uriondo, de las 3.935 UPA, 1.057 (26,9%) no recibieron ningún tipo de asistencia técnica o capacitación para la actividad agrícola o pecuaria. De las 2.878 UPA (73,1%) que recibieron algún tipo de capacitación se impartieron 4.953 cursos; 40,8% fue sobre herramientas y equipos, 27,4% sobre insumos, 21,8% sobre maquinaria, 6,1% sobre asistencia técnica y 3,9% otros cursos o talleres.

GRÁFICO N° 20. Municipio de Uriondo: Asistencia técnica o capacitación para la actividad agrícola o pecuaria recibida según tipo, 2013
(En porcentaje)



Fuente: Instituto Nacional de Estadística. (2013). Censo Agropecuario 2013.

UPA: Unidades de Producción Agropecuaria.

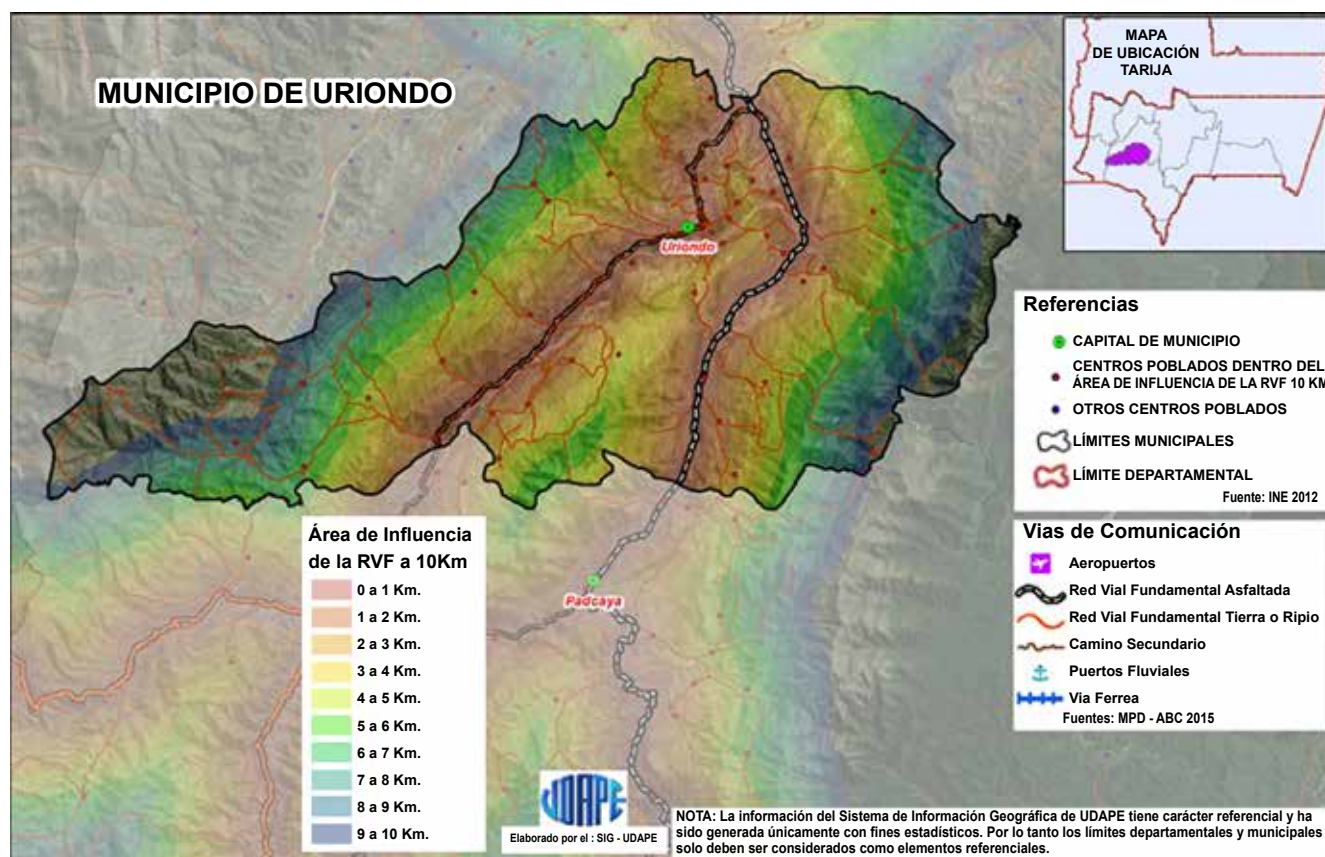
3.6. SISTEMA VIAL

La red vial es sinónimo de competitividad. Su importancia va más allá del sector productivo porque se constituye en un medio para la movilización social y económica de la población. Al 2021, el sistema vial del municipio de Uriondo contaba con 342,19 kilómetros, de los que 26,89 kilómetros (7,9%) son rutas de la Red Fundamental, 144,54 kilómetros (42,2%) pertenecen a la red departamental y 170,76 kilómetros (49,9%) a la red municipal (GAMU, 2022). La red fundamental se encuentra bajo la administración del nivel central del Estado, mediante la Administradora Boliviana de Carreteras (ABC), conformada por la Ruta F1, con una longitud de 26,9 kilómetros y F28 con una longitud de 15,3 kilómetros, y recorre el límite provincial Cercado – Avilez – Tacuarita.

De acuerdo con el Plan Territorial de Desarrollo Integral para Vivir Bien del municipio de Uriondo 2021 – 2025, se tienen nueve carreteras de carácter departamental que comunican a poblaciones de Ancón Chico, Concepción, Charajas, Juntas, Chaguaya, Turumayo, Guerra Huayco, Pinos Norte, Pinos Sud. Muturayo, Calamuchita, La Higuera. Colón Norte, Barrientos, San José de Chaguaya, Chaguaya. Huayco Grande, Laderas Centro, Pampa, La Villa Chica, Valle Concepción, Rujero, Puesto Tunal, Barbascuyo.

La mayor parte de la movilización y el transporte interno del municipio de Uriondo se realiza por 21 vías de la red municipal donde muchas de ellas se encuentran sin pavimentar y en constante deterioro físico, lo que hace variable el tiempo en el que los vehículos hacen este recorrido, dependiendo de las condiciones en las que se encuentre.

Por las condiciones de posición geográfica del municipio de Uriondo, las rutas para la comunicación son fundamentales para la articulación entre lo rural y lo urbano, dada su actividad agropecuaria, al ser el mayor productor de vid y por su potencial turístico.

MAPA 2. Municipio de Uriondo: Red vial

Fuente: Ministerio de Desarrollo Productivo y Economía Plural. (2020). Estado productivo del departamento de Tarija.

3.8. POTENCIAL PRODUCTIVO

El ejercicio de identificar las potencialidades económico-productivas del municipio de Uriondo fue realizado por el Ministerio de Desarrollo Productivo y Economía Plural, análisis que integra factores productivos de dicho contexto territorial recabados con información del Censo Agropecuario 2013, cuando se realizó la relación entre la capacidad del uso de la tierra y la aptitud que esta presenta frente a cada alternativa de uso del sistema de producción.

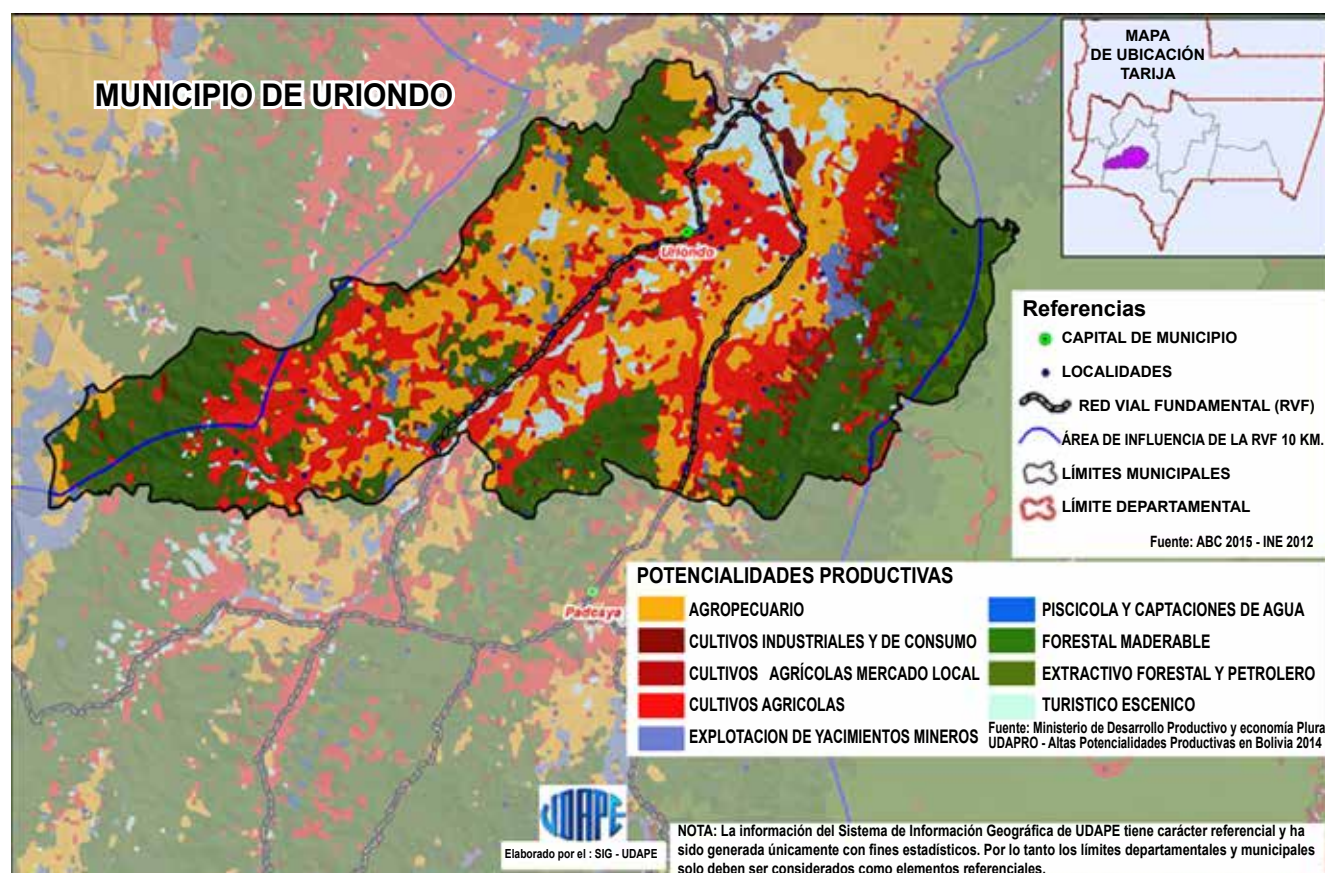
Se ha determinado que, de las 88.159 hectáreas, 33,4% tiene potencial forestal maderable; 26,0% tiene vocación agropecuaria: 25,5% identificado para cultivo agrícola; 6,8% para turismo escénico; 3,6% para cultivos agrícolas dirigidas al mercado local; 2,4% para la explotación de yacimientos mineros; 1,9% para extractivo forestal y petrolero; 0,6% para cultivos industriales y de consumo, y 0,1% para el sector piscícola y captación de agua (Ver mapa de potencialidades productivas).

CUADRO 14. Municipio de Uriondo: Potencialidades productivas, 2020
(En hectáreas y porcentaje)

POTENCIAL PRODUCTIVO	SUPERFICIE (Ha)	PARTICIPACIÓN (%)	POTENCIAL POR PRODUCTO
TOTAL	80.159	100,0	1. Maíz
Forestal maderable	26.758	33,4	2. Apicultura
Agropecuario	20.801	26,0	3. Turismo
Cultivos agrícolas	20.145	25,1	4. Cría de ganado vacuno
Turístico escénico	5.436	6,8	5. Uva
Cultivos agrícolas mercado local	2.909	3,6	6. Tomate
Explotación de yacimientos mineros	1.958	2,4	7. Hortalizas
Extractivo forestal y petrolero	1.545	1,9	
Cultivos industriales y de consumo	511	0,6	
Piscícola y captación de agua	96	0,1	

Fuente: Ministerio de Desarrollo Productivo y Economía Plural. (2020). Estado productivo del departamento de Tarija.

MAPA 3. Municipio de Uriondo: Potencialidades productivas



Fuente: Ministerio de Desarrollo Productivo y Economía Plural. (2020). Estado productivo del departamento de Tarija.

Las particularidades sociales, ambientales, biofísicas y económicas del municipio de Uriondo consolidan al sector primario que incluye: producción agrícola, producción pecuaria, silvicultura y minería. La formulación de potencialidades realizadas por el MDPyR concluyó que el municipio de Uriondo debería impulsar la producción de maíz, apicultura, cría de ganado vacuno, producción de uva, tomate y hortalizas; productos que coinciden con la priorización de la actual producción de este municipio, incluyendo la cebolla y la papa.

Del análisis relacionado con la aptitud de los suelos, complementado con información primaria y secundaria, se corrobora el hecho de que la agricultura es un sector que presenta gran potencial económico en el municipio de Uriondo. No obstante, requiere de esfuerzos institucionales para garantizar servicios como la asistencia técnica agropecuaria a través de la articulación de esfuerzos entre instituciones del orden local, departamental y nacional, con la perspectiva de generar y transferir las tecnologías apropiadas al productor para mejorar y hacer más eficientes sus niveles de productividad. Sumado a esto, es necesaria la presencia de instituciones de la sociedad civil para reforzar los conocimientos técnicos y generar un pensamiento emprendedor en los productores.



4.

CARTERA DE CRÉDITOS AL SECTOR PRODUCTIVO

Para el 2022, la cartera de créditos de Uriondo dirigida al sector productivo representó 2,8% (12,3 millones de dólares) de la cartera total productiva de Tarija (441,4 millones de dólares), que alcanzó a 1.769 prestatarios, con un incremento de 6,1% respecto al 2021 (0,7 millones de dólares). La composición del crédito productivo en orden de mayor participación en la cartera fue agricultura y ganadería (95,3%), sector turismo (3,6%), industria manufacturera (0,6%) y construcción (0,5%).

CUADRO 15. Municipio de Uriondo: Composición de la cartera de créditos y prestatario destinada al sector productivo
Al 31 de diciembre de 2022
(En millones de dólares y en número)

SECTOR PRODUCTIVO	CARTERA (En millones de dólares)	PRESTATARIOS (En número)
TOTAL	12,3	1.769
Agricultura y ganadería	11,8	1.682
Sector turismo	0,5	62
Industria manufacturera	0,1	10
Construcción	0,1	15

Fuente: Ministerio de Desarrollo Productivo y Economía Plural. (2023). Información productiva. <https://siip.produccion.gob.bo/repSIIP2/formAsfi.php>.



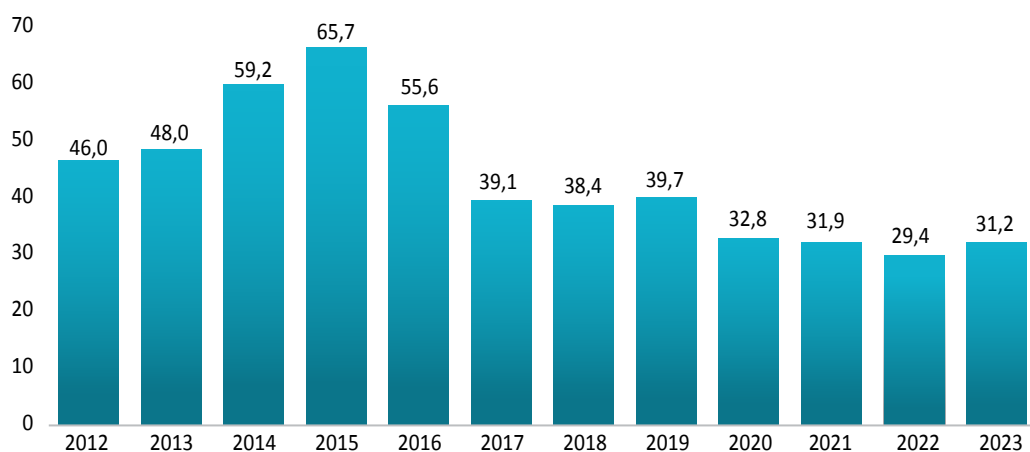
5.

DIAGNÓSTICO DE LAS FINANZAS PÚBLICAS MUNICIPALES

Mejorar la calidad de vida de la población en sus aspectos tangibles e intangibles es la meta de cualquier gobierno y, para ello, el Estado, en todos sus niveles, debe optimizar y focalizar todos sus recursos, especialmente en sectores vulnerables y productivos. De esta manera, es necesario analizar los recursos y gastos públicos, donde el presupuesto es una estimación de ingresos y gastos que se elabora el año previo, la tendencia y los cambios en la disponibilidad de recursos, en algunos casos, se registra en el siguiente año.

El presupuesto del Gobierno Autónomo Municipal de Uriondo (GAMU) se incrementó hasta el año 2015, cuando llegó a Bs 65,7 millones. A partir de 2016 empezó una significativa caída hasta llegar a poco más de 30 millones, en promedio de los últimos años.

GRÁFICO N° 21. Gobierno Autónomo Municipal de Uriondo: Presupuesto aprobado, 2012–2023
(En millones de bolivianos)



Fuente: Ministerio de Economía y Finanzas Públicas. (2012 – 2022). Presupuesto General del Estado.

El presupuesto municipal, analizando los ingresos, implica no solamente los recursos que recibe por transferencias, sino la totalidad de sus recursos, incluyendo las recaudaciones propias y otros. En la gestión 2023, para el Gobierno Autónomo Municipal de Uriondo, 89% de sus ingresos corresponde a transferencias recibidas del nivel central (coparticipación e IDH) y 11% corresponde a la recaudación que genera el municipio (impuestos municipales y otros recursos propios). Esto refleja que el GAMU tiene una alta dependencia de las transferencias del nivel central, mucho mayor al promedio de los municipios del país. Otro elemento que se puede advertir es que Uriondo no registra ingresos por regalías mineras ni donaciones. Uno de los desafíos del municipio de Uriondo, así como de muchos otros municipios medianos y pequeños del país, es avanzar en una mayor autonomía financiera (dentro de las limitaciones que el sistema tributario permite), que implica incrementar sus recaudaciones propias, como los impuestos municipales.

CUADRO 16. Gobierno Autónomo Municipal de Uriondo: Presupuesto de recursos según rubro, 2022
(En bolivianos y porcentajes)

		Bs	%
Ingresos que se recaudan o generan por/en el municipio	Impuestos municipales	2.187.945	11%
	Recursos propios: Tasas, venta de servicios, y otros	612.055	
	Regalías mineras	0	
Ingresos que se reciben por transferencias (coparticipación, IDH y otras), y donaciones	Transferencias por Coparticipación Tributaria e IDH	17.184.146	89%
	Otras transferencias del sector público (de capital y corrientes)	5.466.244	
	Donaciones	0	
	Obtención de préstamos externos e internos	0	
	Saldos de caja y bancos (disminución) y otros activos Financieros	5.730.053	
		31.180.443	

Fuente: Ministerio de Economía y Finanzas Públicas. (2023). Presupuesto General del Estado.
Nota 1: Para el cálculo del porcentaje de ingresos del presupuesto recaudados o generados en el municipio, y los recibidos por transferencias y donaciones, no se consideran los recursos de préstamos ni los saldos en bancos, por ser fuentes de fondos.
Nota 2: No se han descontado aportes para la Renta Dignidad ni Fondo de Educación Cívica.
IDH: Impuesto Directo a los Hidrocarburos.



Respecto al presupuesto por gastos, para 2023, de los Bs 31.180.443, las operaciones administrativas en el GAMU representaron 15,9% que contempla gastos del Ejecutivo Municipal, Concejo Municipal, adicionalmente el Programa de Fortalecimiento Institucional.

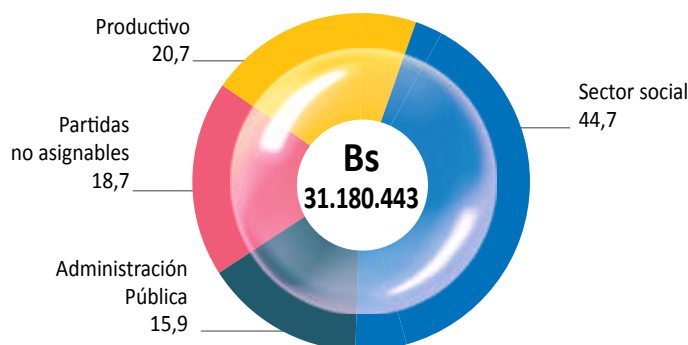
Los gastos dirigidos al sector social representan 44,7% del presupuesto, donde se considera prioridades como educación (18,9%), salud (18,2%), promoción y políticas de grupos vulnerables y mujer (11,1%) y saneamiento básico (1,5%), entre los más importantes.

Los sectores productivos reciben 20,7% de asignación presupuestaria: Agropecuario (9,6%), riego y microrriego (4,9%), caminos vecinales (2,2%), faenado de ganado (1,5%), promoción y conservación de la cultura (1,3%), medio ambiente (0,6%), recursos hídricos (0,5%), gestión de riesgos (0,4%), turismo (0,2%) y fuentes de energía y electrificación (0,1%).

Un detalle a tomar en cuenta, al analizar el presupuesto por programa de los municipios, es que los aportes de 30% del Impuesto Directo de Hidrocarburos (IDH) que realizan los municipios para el pago de la Renta Dignidad se registran en el Programa Promoción y Políticas para Grupos Vulnerables y de la Mujer, motivo por el cual, este programa presenta un porcentaje relativamente alto.

La participación porcentual de los programas de partidas no asignables a programas que incluye activos financieros, transferencias y deudas representaron 18,7% del total del presupuesto del Gobierno Autónomo Municipal de Uriondo.

GRÁFICO N° 22. Gobierno Autónomo Municipal de Uriondo:
Presupuesto de gasto según sector o programa, 2023
(En bolivianos y porcentaje)



Fuente: Ministerio de Economía y Finanzas Públicas. (2021). Presupuesto General del Estado.

Inversión Pública: Se entiende por inversión pública (o proyectos de inversión) al uso de recursos públicos destinados a incrementar las existencias de capital físico y/o humano; y para lograr resultados específicos, orientados a ampliar las capacidades productivas, económicas, sociales y otras. Son proyectos de inversión, la construcción de caminos, hospitales, escuelas, sistemas de riego y otros, que realizan las entidades públicas. La inversión es un determinante del desarrollo de un país o una región.

Gasto Corriente: Los gastos corrientes, y en general los gastos de funcionamiento, constituyen el gasto de consumo del Gobierno. Estos son los gastos en sueldos, servicios básicos, materiales de oficina y otros, necesarios para el funcionamiento de las instituciones públicas y para la provisión de servicios a la población.

CUADRO 17. Gobierno Autónomo Municipal de Uriondo:
Presupuesto de gasto según sector o programa, 2023
 (En bolivianos y porcentajes)

SECTOR/PROGRAMA	PRESUPUESTO (Bolivianos)	PARTICIPACIÓN (%)
TOTAL GENERAL	31.180.443	100,0
SUBTOTAL (SIN PARTIDAS NO ASIGNABLES A PROGRAMAS)	25.357.182	81,3
Órgano Ejecutivo	2.079.579	6,7
Órgano deliberativo (Concejo Municipal)	891.248	2,9
Educación	4.782.156	15,3
Salud	4.623.992	14,8
Agropecuaria	2.997.000	9,6
Promoción y políticas a grupos vulnerables y mujer	2.827.296	9,1
Fortalecimiento institucional	1.994.786	6,4
Riego y/o microriego	1.530.001	4,9
Caminos vecinales	700.000	2,2
Faenado de ganado	477.680	1,5
Promoción y conservación de cultura y patrimonio	401.000	1,3
Saneamiento básico	389.371	1,2
Seguridad ciudadana	240.259	0,8
Deporte	202.503	0,6
Medio ambiente	180.001	0,6
Aseo urbano y tratamiento de residuos	166.800	0,5
Defensa del consumidor	154.180	0,5
Recursos hídricos	149.330	0,5
Catastro	110.000	0,4
Gestión de riesgos	110.000	0,4
Alumbrado público	91.000	0,3
Defensa y protección de niñez y adolescencia	87.000	0,3
Infraestructura urbana y rural	77.000	0,2
Turismo	75.000	0,2
Fuentes de energía y electrificación	20.000	0,1
Desarrollo económico local y promoción del empleo	0	0,0
SUBTOTAL PARTIDAS NO ASIGNABLES A PROGRAMAS	5.823.261	18,7
Activos financieros	4.781.886	15,3
Transferencias	200.000	0,6
Deudas	841.375	2,7

Fuente: Ministerio de Economía y Finanzas Públicas. (2021). Presupuesto General del Estado.

La proporción de la inversión pública del GAMU con relación a su presupuesto total es relativamente reducida; sin embargo, la priorización fue distinta a la tendencia nacional donde el gasto corriente incrementó y la inversión disminuyó para preservar los gastos como salarios y otros. De esta manera, el GAMU incrementó la participación de la inversión sobre el total de su presupuesto, donde el 2012 fue de 13%, el 2015 fue 57%; pero para 2016 disminuyó a 28% y para 2023 representa 20% del presupuesto.

En el momento actual, los municipios de Bolivia, particularmente Uriondo, tienen el desafío de optimizar el uso de los limitados recursos; es decir, una mayor eficiencia del gasto y la inversión. Esto conlleva que realicen verdaderos esfuerzos por mejorar sus capacidades de gestión.

6.

DESAFÍOS SOBRE EL DESARROLLO ECONÓMICO - PRODUCTIVO

Los principales desafíos territoriales en términos de problemáticas y potencialidades que se relacionan con el desarrollo económico-productivo en el municipio de Uriondo se diferencian en tres componentes: desarrollo humano integral, económico-productivo e institucional.

El proceso de priorización es el resultado del análisis cuantitativo del diagnóstico, que fue complementado mediante entrevistas, grupos focales y una mesa productiva, lo cual coadyuvó en la identificación de las particularidades por cada componente:

01

COMPONENTE DESARROLLO HUMANO INTEGRAL



EJE	PROBLEMÁTICAS	POTENCIALIDADES
Pobreza y desigualdad	<ul style="list-style-type: none"> • Altos niveles de pobreza por Necesidades Básicas Insatisfechas. 	<ul style="list-style-type: none"> • Bono demográfico. • Presencia de una amplia diversidad étnica, cultural y patrimonial.
Mercado laboral	<ul style="list-style-type: none"> • Informalidad laboral. • Falta de esquemas empresariales para la formalización laboral, la creación de empleos formales y la generación de ingresos. 	<ul style="list-style-type: none"> • La actividad agropecuaria es la mayor generadora de fuentes de empleo. • Existe una importante proporción de población joven.
Educación	<ul style="list-style-type: none"> • Bajo nivel de educación. • Tasa de abandono alta para la educación secundaria. 	<ul style="list-style-type: none"> • Alto nivel de cobertura de educación regular y, especial y alternativa. • Se cuenta con institutos técnicos y tecnológicos.
Migración	<ul style="list-style-type: none"> • Fenómeno migratorio de la población rural hacia centros poblados. 	<ul style="list-style-type: none"> • Opciones de participación en el desarrollo rural para mujeres y jóvenes.

02

COMPONENTE ECONÓMICO - PRODUCTIVO



EJE	PROBLEMÁTICAS	POTENCIALIDADES
Infraestructura	<ul style="list-style-type: none"> • 25,9% de las hectáreas para uso agrícola no tenía riego. • Estado del sistema de conexión vial municipal en estado regular. • Estructura vial no consolidada para la integración de zonas productoras con poblados y mercados departamentales, nacionales e internacionales. • Deficiencia tecnológica en la infraestructura productiva existente. 	<ul style="list-style-type: none"> • Se cuenta con empresas vitivinícolas establecidas con una importante capacidad instalada.
Mercado	<ul style="list-style-type: none"> • Orientación a la demanda local y nacional, siendo residual la penetración en mercados externos. • Competencia desleal por el contrabando. • Productores de pequeña escala con problemas de calidad. 	<ul style="list-style-type: none"> • Nuevas tendencias por el consumo de productos ecológicos.
Capacitación técnica y empresarial	<ul style="list-style-type: none"> • Insuficiente capacitación técnica agropecuaria y comercial especializada y adecuada a las necesidades de los pequeños productores. • Limitaciones en el acceso a la innovación y tecnología. • Servicios de capacitación son insuficientes en calidad, cantidad y pertinencia. • No se tienen servicios de certificación de la producción ecológica y agroecológica. 	<ul style="list-style-type: none"> • Se cuenta con institutos técnicos y tecnológicos. • Instituciones privadas que ofrecen capacitaciones técnicas. • Universidades públicas cuentan con pasantías.
Políticas y regulaciones públicas	<ul style="list-style-type: none"> • Alta burocracia estatal para la contratación de bienes y servicios ofrecidos por los pequeños y medianos productores. • Falta de leyes para las transferencia público-privadas. • Dificultad para cumplir con los trámites legales y normativos pertinentes a la producción, transformación y comercialización de productos agropecuarios (registro sanitario). • Requisitos del SENASAG no se adecuan a las características de los pequeños productores. 	<ul style="list-style-type: none"> • Posibilidades institucionales del gobierno municipal para impulsar la legislación y ejecución de transferencias público-privadas para el desarrollo productivo.
Conducta social y empresarial	<ul style="list-style-type: none"> • Organizaciones de productores con poco poder de negociación y con dificultades para proporcionar servicios técnicos, financieros y de comercialización a sus asociados. • La asociatividad y cooperación con fines productivos es aún débil. • Asistencialismo debilita la voluntad de autogestión de los productores. 	<ul style="list-style-type: none"> • Existen casos exitosos de asociatividad y articulación que deben ser replicados.
Recursos financieros	<ul style="list-style-type: none"> • Falta de acceso a servicios financieros que se adecuen a las necesidades y condiciones de la actividad agropecuaria. 	<ul style="list-style-type: none"> • Alianzas público-privadas se pueden fortalecer desde el gobierno municipal para fortalecer al sector productivo.

EJE	PROBLEMÁTICAS	POTENCIALIDADES
Turismo	<ul style="list-style-type: none"> Poco aprovechamiento sostenible del turismo (ecoturismo). No hay una oferta amplia de servicios turísticos, está limitada al recorrido de la Ruta del Vino y al calendario de fiestas del municipio. Faltan políticas para preservar los recursos arqueológicos, paleontológicos y conservar la biodiversidad. 	<ul style="list-style-type: none"> Lugares arqueológicos y paleontológicos y naturales. Potencial de turismo ecológico y cultural. Eventos culturales, folclóricos y religiosos. Ruta del Vino y Singani. Cuenta con la reserva nacional de flora y fauna de Tariquía que es la única área protegida en Bolivia que protege muestras conservadas del bosque yungas tucumano boliviano.
Producción	<ul style="list-style-type: none"> Rendimientos agrícolas están por debajo del nivel de los países vecinos, lo que hace que se pierda competitividad. Pérdidas de la producción por cuestiones climáticas y plagas. Mayor incertidumbre climática limita la producción, condicionando la toma de decisiones de prácticas de manejo sobre el cultivo. La producción agropecuaria pasa directamente al mercado sin transformación ni agregación de valor. Falta de estandarización o normalización de los procesos productivos para dotarles de una misma calidad y su respectiva certificación. Deficiencia de tenencia de tierra bajo un esquema minifundista. Débiles procesos de transferencia tecnológica para el sector agropecuario. Centros de investigación y desarrollo tecnológico están aislados y desvinculados a los sectores productivos. Difícil acceso a maquinaria, equipos y herramientas adecuados para los diferentes sistemas productivos. 	<ul style="list-style-type: none"> El crecimiento económico obedece a la diversificación productiva, principalmente a la actividad agropecuaria. Existe una importante vinculación entre las actividades agrícolas, la industria y los servicios. Ventajas agroecológicas de Uriondo pueden aprovecharse dada su ventaja comparativa. Potencial en la producción de maíz, cría de ganado vacuno, ovino y aves, producción de uva, tomate, cebolla, papa y hortalizas.

03

COMPONENTE INSTITUCIONAL



PROBLEMÁTICAS	POTENCIALIDADES
<ul style="list-style-type: none"> Apoyos débiles o desenfocados a los procesos de desarrollo productivo. Desarticulación entre actores públicos y privados para la formulación e implementación de políticas públicas del sector productivo. 	<ul style="list-style-type: none"> Articulación interinstitucional para el desarrollo municipal. Voluntad política-institucional.



REFERENCIAS BIBLIOGRÁFICAS

- Análisis Real-Latinoamericano (ARLAT). (2022). Estimación del Producto Interno Bruto de seis municipios seleccionados de la Región Metropolitana de La Paz, la Región del Valle Central de Tarija y la Región del Norte Amazónico de Bolivia.
- Comisión Económica para América Latina. (2003). Marco conceptual para la medición del empleo e indicadores del mercado de trabajo, 12º Taller Regional sobre Medición y Caracterización del Empleo en las Encuestas de Hogares, Buenos Aires – Argentina.
- <https://www.cepal.org/deype/mecovi/docs/TALLER12/19.pdf>
- Fundación Jubileo. (8 de septiembre 2022). Mesa de desarrollo productivo del municipio de Uriondo.
- Fundación Jubileo. (2022). Análisis del presupuesto público municipal de Uriondo.
- Fundación Jubileo. (2021). Consultoría sobre la identificación de temáticas de conflictividad (socioeconómico y ambiental) en la región del Valle Central de Tarija.
- Fundación para el Desarrollo Empresarial - FUNDEMPRESA. (2022). Estadísticas del Registro de Comercio de Bolivia. Departamento de Tarija. https://www.fundempresa.org.bo/docs/contents/es/275_reportes-departamentales-yo-municipales-94.pdf.
- Gobierno Autónomo Municipal de Uriondo. (2021). Plan Territorial de Desarrollo Integral para Vivir Bien del municipio de Uriondo 2021 – 2025.
- Instituto Nacional de Estadística. (2022a). Información social. <https://www.ine.gob.bo>.
- Instituto Nacional de Estadística. (2022b). Información productiva. <https://www.ine.gob.bo>.
- Instituto Nacional de Estadística. (2013). Censo agropecuario 2013.
- Instituto Nacional de Estadística. (1992, 2001 y 2012). Censo Nacional de Población y Vivienda.
- Instituto Nacional de Estadística de Bolivia. (2012). Resultados del Censo Nacional de Población y Vivienda 2012. <http://datos.ine.gob.bo/redbol/censos/cpv2012/Empleo.pdf>.
- Instituto Nacional de Estadística de Bolivia. (2011). Clasificación de Actividades Económicas de Bolivia. <https://www.ine.gob.bo/index.php/22-publicaciones/documentos/21-clasificacion-de-actividades-economicas-de-bolivia-caeb-2011?highlight=WyJjYWVill0=>.

- Ministerio de Desarrollo Productivo y Economía Plural. (2023). Información productiva. <https://siip.produccion.gob.bo/repSIIP2/formAsfi.php>.
- Ministerio de Desarrollo Productivo y Economía Plural. (2022). Información estadística municipal. https://produccion.gob.bo/?page_id=8467.
- Ministerio de Desarrollo Productivo y Economía Plural. (2020). Estado productivo del departamento de Tarija.
- Ministerio de Economía y Finanzas Públicas. (2012 - 2022). Presupuesto General del Estado.
- Ministerio de Educación. (2022). Estadísticas e indicadores en educación. <https://www.minedu.gob.bo/>.
- Ministerio de Salud y Deportes. (2020). Sistema Nacional de Información en Salud - Vigilancia Epidemiológica.
- Ministerio de Salud y Deportes y Unidad de Análisis de Políticas Sociales y Económicas. (2018). La Mortalidad Infantil y en la Niñez en Bolivia: Estimaciones por departamento y municipio. https://www.udape.gob.bo/portales_html/docsociales/mortalidad-infantil-ninez-Bolivia.pdf.
- Ministerio de Salud y Deportes. Unidad de Redes de Servicios de Salud y Calidad. (2015). Norma Nacional de Caracterización de Establecimientos de Salud.
- Organización de las Naciones Unidas para la Alimentación y la Agricultura - FAO. (2023). FAOSTAT. <https://www.fao.org/faostat/es/#data/QCL>.
- Organización Internacional del Trabajo (OIT). Departamento de Estadística. (2012). Conceptos y definiciones: Desempleo y personas fuera de la fuerza de trabajo. David Glejberman. Proyecto RECAP: Diseño de encuestas de población activa y de módulos de empleo en las encuestas de hogares para medir el trabajo decente. <http://recap.itcilo.org/es/documentos/files-imt2/es/dg6>.
- Organización Internacional del Trabajo (OIT). (2007). Actualización de la Clasificación Internacional Uniforme de Ocupaciones (CIUO).
- http://www.inegi.org.mx/est/contenidos/proyectos/aspectosmetodologicos/clasificadoresycatalogos/doc/sinco_ciuo_oit.pdf.
- Organización Internacional del Trabajo (OIT). (1993). Resolución sobre la Clasificación Internacional de la Situación en el Empleo (CISE), adoptada por la decimoquinta Conferencia Internacional de Estadísticos del Trabajo. <http://www.ilo.org/public/spanish/bureau/stat/download/res/icse.pdf>.
- Organización Panamericana de la Salud (OPS). (2001). Índice de Salud Municipal. Serie Documentos Técnicos N° 4. <https://www.del.org.bo/info/archivos/indice-salud-municipal.pdf>.
- Organización Panamericana de la Salud (OPS). (1994). Estándares e indicadores para la acreditación de hospitales en América Latina y el Caribe.
- <http://digicollection.org/hss/es/m/abstract/Js16603s/>.



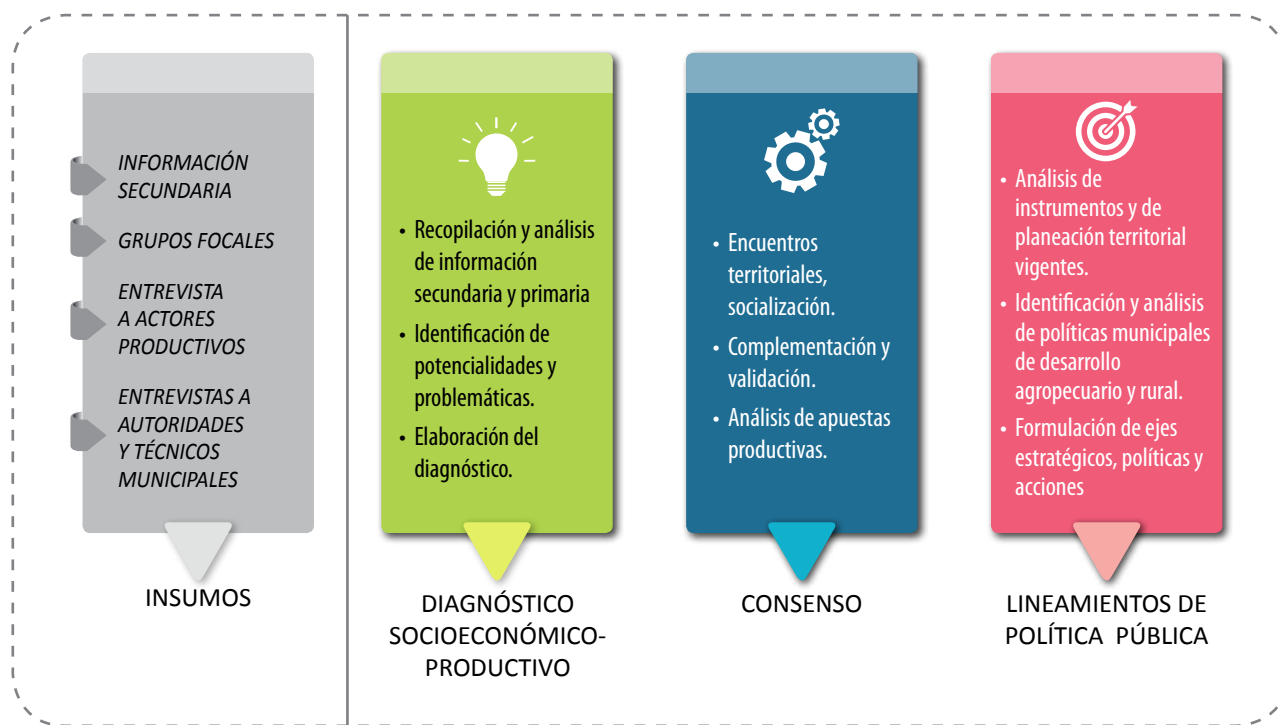
ANEXOS

ANEXO 1. METODOLOGÍA

La metodología aplicada para la elaboración de las propuestas comprende los siguientes componentes: (i) diagnóstico socioeconómico productivo, (ii) consenso y (iii) formulación de lineamientos de políticas públicas, los cuales se describen de la siguiente manera:

- i. **Diagnóstico socioeconómico productivo:** El diagnóstico describe las principales características de la población y algunos indicadores relacionados con la salud, educación, vivienda, pobreza, empleo, vocaciones productivas y finanzas públicas. Asimismo, se sintetiza la identificación de problemáticas y desafíos desarrollada a partir de la información cuantitativa y documentos especializados, además de los priorizados de manera participativa con organizaciones productivas en las mesas productivas, grupos focales y entrevistas.
- ii. **Consenso:** Prioriza las demandas y propuestas de desarrollo de los actores territoriales mediante encuentros territoriales como son las mesas de desarrollo productivo.
- iii. **Lineamientos de política pública:** Se identificaron y recopilaron los Planes Territoriales de Desarrollo Integral vigentes y documentos normativos y técnicos municipales para analizar sus propuestas para el desarrollo productivo. Posteriormente, se propone una serie de acciones para impulsar el desarrollo productivo a partir de la experiencia y experticia de los actores sociales y productivos.

FIGURA N° 1. Proceso metodológico para la elaboración de los lineamientos de política pública para el fortalecimiento productivo



ANEXO 2. Municipio de Uriondo: Producción, superficie cosechada y rendimiento según grupo y producto, 2020/2021(P)
(En toneladas métricas, hectáreas y toneladas métricas por hectárea)

GRUPO Y PRODUCTO	PRODUCCIÓN (Tm)	SUPERFICIE (Ha)	RENDIMIENTO (Tm/Ha)
CEREALES	12.025	3.392	3,5
Avena	22	18	1,2
Cebada en grano	10	7	1,4
Maíz en grano	11.402	3.026	3,8
Quinoa	1	2	0,5
Trigo	590	339	1,7
FORRAJES	858	100	8,6
Avena berza	30	14	2,1
Alfalfa	828	86	9,6
FRUTALES	9.466	1.285	7,4
Durazno	510	75	6,8
Frutilla	46	16	2,9
Lima	17	3	5,7
Naranja	37	6	6,2
Uva	8.856	1.185	7,5
HORTALIZAS	13.940	1.307	10,7
Ají	37	23	1,6
Ajo	8	1	8,0
Arveja	482	335	1,4
Beterraga	135	24	5,6
Cebolla	10.228	545	18,8
Frejol/Poroto	45	55	0,8
Garbanzo	1	3	0,3
Haba	204	101	2,0
Maíz choclo	10	5	2,0
Repollo	28	3	9,3
Tomate	2.559	186	13,8
Zanahoria	48	5	9,6
Zapallo	155	21	7,4
INDUSTRIALES	1.982	276	7,2
Caña de azúcar	1.578	32	49,3
Maní	404	244	1,7
TUBÉRCULOS	10.769	1.193	9,0
Camote	29	12	2,4
Hualuza	1	1	1,0
Papa	10.714	1.176	9,1
Yuca	25	4	6,3
TOTAL	49.040	7.553	6,5

Fuente: Ministerio de Desarrollo Productivo y Economía Plural. (2022). https://produccion.gob.bo/?page_id=8467.

(p): Preliminar.

Tm: Tonelada Métrica.

Ha: Hectárea.

ANEXO 3. Municipio de Uriondo: Infografía

Municipio URIONDO

Fundado el 6 de julio de 1843 y ubicado en la primera sección de la provincia Avilés del departamento de Tarija. Ofrece una variedad de atractivos turístico y un importante sector agrícola contando con una de las mejores producciones vitivinícola del Valle de la Concepción.

ASPECTOS GENERALES

870 | SUPERFICIE (En Km²)
16.359 | POBLACIÓN 2012 (En número de personas)
18,8 | DENSIDAD (En Hab./Km²)



CARACTERÍSTICAS DEMOGRÁFICAS

49,7% 2012

50,3% 2012

Para el 2012, 49,4% de la población estaba entre los 20 a 59 años; 10,1% entre 60 años o más de edad y 32,7% en edad escolar (entre 5 a 19 años).



51,1% de las personas son pobres moderados
5,0% son indigentes

INCIDENCIA DE INSATISFACCIÓN POR COMPONENTES DE POBREZA POR NBI, 2012

La mayor insatisfacción según componente de pobreza por NBI es educación (74,0%); espacios en la vivienda (58,0%) e insumos energéticos (57,4%).



Fuente: Instituto Nacional de Estadística (2012). Censo Nacional de Población y Vivienda.

Municipio de Uriondo: Población ocupada según actividad económica, 2020
(En número de personas y porcentaje)

MERCADO LABORAL

8.465 | POBLACIÓN
OCUPADA 2020 (En
número de personas)



Fuente: Análisis Real Latinoamericano (ARLAT), (2022). Estimación del Producto Interno Bruto de los Municipios seleccionados de la Región Huastecoana de La Paz, la Región del Valle General de Tarija y la Región del Norte Amambay de Bolivia.



7 de cada 10 personas trabajan en el sector agropecuario y de alimentos

EDUCACIÓN

tasa de analfabetismo 2012 **9,1%**

6,1 años promedio de estudio de las personas de 19 años y más 2012

unidades educativas públicas y de convenio 2022 **49**

3.769 MATRICULADOS 2022 (En número de estudiantes)

97,5% TASA DE PROMOCIÓN 2021

2,1% TASA DE ABANDONO 2021

SALUD

0,737833 Índice de Salud Municipal (Nivel medio)

nacimientos por cada mil mujeres de 15 a 19 años 2012 **66,7**

4,2% de la población tuvo algún tipo de discapacidad 2012

parto institucional 2012 **66,5%**

establecimientos de salud públicos de primer nivel 2022 **10**

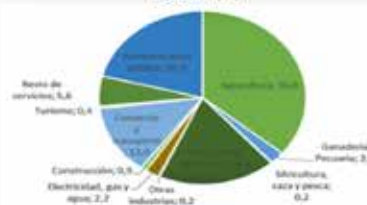
85 médicos que atienden en sus centros de salud

camas hospitalarias en total **4**

PERFIL ECONÓMICO PRODUCTIVO

Municipio de Urondo: Participación de las actividades económicas en el Producto Interno Bruto, 2020(p)

(En porcentajes)



Fuente: Análisis Real-Latinoamericano (ARLAT), (2022). Estimación del Producto Interno Bruto de seis Municipios seleccionados de la Región Metropolitana de La Paz, la Región del Valle Central de Tarija y la Región del Norte Amambay de Bolivia. (p). Preliminar.

Producto Interno Bruto (PIB)
Bs479.9 millones (USD 69 millones)
Representa:
2,7% del PIB de Tarija
0,18% del país



Aportó 9% al total de actividad agropecuaria del departamento de Tarija en el año 2020

VOCACIÓN PRODUCTIVA REAL, 2019

VALOR BRUTO DE LA PRODUCCIÓN TOTAL (VBPT)
| Bs630,3 millones
| 8.836 personas ocupadas

VOCACIONES PRODUCTIVAS REALES (VPR)
| Bs374,0 millones (53% del VBPT)
| 6.503 personas ocupadas

PIB BRUTO ECONOMÍA

Bebidas: Alcohólicas y no alcohólicas	Bs192,6 millones
Productos de la agricultura tradicional	Bs147,7 millones
Ganadería y productos pecuarios	Bs12,8 millones
Productos de molinería y panadería	Bs8,4 millones
Turismo, restaurantes y hoteles	Bs4,2 millones
Carnes frescas y productos cárnicos	Bs3,2 millones
Productos lácteos y derivados	Bs2,5 millones
Productos textiles y/o de cuero	Bs1,4 millones
Productos de la silvicultura, caza o pesca	Bs0,9 millones
Artesanías y manufactura diversa	Bs0,3 millones

SECTOR AGRÍCOLA

Municipio de Urondo: Superficie total de las Unidades de Producción Agropecuaria según uso de la tierra, 2013

(En hectáreas)

USO DE LA TIERRA	SUPERFICIE
TOTAL	98.148,8
AGRICOLA	6.532,68
Superficie Cultivada de Urondo	6.502,7
Superficie en riego	1.348,2
Superficie con riego	3.054,5
Superficie forestal en desarrollo	108,7
Superficie forestal en desarrollo	252,2
GANADERIA	11.779,7
Pastos cultivados	8,0
Pastos naturales	11.779,7
FORESTAL	88,8
Plantaciones forestales establecidas	25,3
Grupos o montes	62,7
NO AGRICOLA	88,8
Otras tierras	88,8
EN USO O NO IDENTIFICADO	98.148,8

Fuente: Instituto Nacional de Estadística. (2013). Censo agropecuario 2013.

Municipio de Urondo: Producción, superficie cosechada y rendimiento según grupo de cultivos, 2020(2021p)

(En toneladas métricas, hectáreas y toneladas métricas por hectárea)

GRUPO	PRODUCCIÓN (Tm)	SUPERFICIE (Ha)	RENDIMIENTO (Tm/Ha)
TOTAL	48.040	2.554	8,9
Cereales	12.025	3.392	3,5
Forrajes	858	100	8,6
Frutales	9.866	1.285	7,4
Hortalizas	13.340	1.307	10,7
Industriales	1.982	278	7,2
Tubérculos	10.769	1.193	9,0

Municipio de Urondo: Producción, superficie cosechada de los principales productos, 2020(2021p)

(En toneladas métricas, hectáreas y toneladas métricas por hectárea)

PR	GRUPO	PRODUCCIÓN (Tm)	SUPERFICIE (Ha)
1	Cereales	11.402	8,0%
2	Tubérculos	10.734	1,1%
3	Hortalizas	10.228	1,4%
4	Frutales	8.858	1,1%
5	Industriales	2.109	1,8%

Fuente: Ministerio de Desarrollo Productivo y Economía Plural. (2022). Información estadística municipal. https://produccion.gub.bo/?page_id=947. (p). Preliminar.

SECTOR PECUARIO

Municipio de Urondo: Unidades de Producción Agropecuaria con producción pecuaria y avícola y total cabezas según especie, 2013

(En número y porcentaje)

DETALLE	En número	En porcentaje	TOTAL CABEZAS
TOTAL UPA	3.935	100,0	223.975
UPA con ganado bovino	1.470	40,1	10.481
UPA con ganado ovino	1.013	28,0	35.390
UPA con ganado porcino	1.668	25,0	14.624
UPA con ganado caprino	95	1,5	38.358
UPA con llamas	2	0,0	8
UPA con aves	3.086	38,3	180.518

Fuente: Instituto Nacional de Estadística. (2013). Censo agropecuario 2013. UPA: Unidades de Producción Agropecuaria.

3.935
Unidades de Producción
Agropecuaria (UPA)
223.975
cabezas de ganado

POTENCIAL PRODUCTIVO

Municipio de Urondo: Potencialidades productivas, 2020

(En hectáreas y porcentaje)

POTENCIAL PRODUCTIVO	SUPERFICIE (Ha)	PARTICIPACIÓN (%)	POTENCIAL POR PRODUCTO
TOTAL	24.428	24,8	1. Maíz
Forrajes	24.428	100,0	2. Ajoalleno
Agropesqueño	20.819	26,0	3. Turismo
Cultivos agrícolas	20.145	25,1	4. Cita de ganado
Cultivos agrícolas	5.216	4,4	5. Uva
Cultivos agrícolas	2.509	3,3	6. Tomate
Explotación de explotación minera	1.358	1,4	7. Hortalizas
Explotación forestal y pecuaria	1.340	1,2	
Cultivos industriales y de consumo	141	0,4	
Plantación y explotación de agua	96	0,1	

Fuente: Ministerio de Desarrollo Productivo y Economía Plural. (2020). Estado productivo del departamento de Tarija.



www.jubileobolivia.org.bo



@JubileoBolivia



Fundacion Jubileo



@fundacionjubileo



Fundación Jubileo



591 72025776

